



# แผนปฏิบัติการระงับเหตุฉุกเฉิน ในสถานศึกษา

ประจำปี ๒๕๖๘



**วิทยาลัยเทคนิคพิมาย**  
สำนักงานคณะกรรมการการอาชีวศึกษา

## คำนำ

แผนปฏิบัติการระงับเหตุฉุกเฉินในสถานศึกษา วิทยาลัยเทคนิคพิมาย สำนักงานคณะกรรมการการอาชีวศึกษาจัดทำขึ้นใช้เป็นแนวทางในการปฏิบัติ เมื่อเผชิญเหตุความไม่ปลอดภัยต่อนักเรียน ครู และบุคลากรทางการศึกษาระหว่างที่จัดการเรียนการสอนในสถานศึกษาซึ่งสอดคล้องกับนโยบายและจุดเน้นของกระทรวงศึกษาธิการประจำปีงบประมาณพ.ศ.๒๕๖๕ข้อ๑.การจัดการศึกษาเพื่อความปลอดภัย๑.๑ เร่งสร้างสถานศึกษาปลอดภัยเพื่อเพิ่มความเชื่อมั่นของสังคมและป้องกันจากภัยคุกคามในชีวิตรูปแบบใหม่และภัยอื่น ๆ วิทยาลัยเทคนิคพิมาย หวังเป็นอย่างยิ่งว่า แผนปฏิบัติการระงับเหตุฉุกเฉินในสถานศึกษา วิทยาลัยเทคนิคพิมาย เล่มนี้จะ ช่วยอำนวยความสะดวกให้แก่ผู้ปฏิบัติงานในวิทยาลัยเทคนิคพิมาย ได้เป็นอย่างดี ขอขอบคุณคณะทำงานทุกท่านที่ได้ ร่วมกันจัดทำ จนสำเร็จบรรลุตามวัตถุประสงค์

วิทยาลัยเทคนิคพิมาย

สารบัญ

	หน้า
คำนำ	ก
สารบัญ	ข
สารบัญแผนผัง	ค
หลักการ.....	๑
วัตถุประสงค์ .....	๒
มาตรการความปลอดภัยการป้องกัน .....	๒
มาตรการความปลอดภัยการปลุกฝัง .....	๗
มาตรการความปลอดภัยการปราบปราม .....	๙
แนวปฏิบัติการเผชิญเหตุ .....	๑๑
ระบบมาตรฐานความปลอดภัย MOE SAFETY CENTER .....	๑๒
แผนเสริมสร้างความปลอดภัยสถานศึกษา .....	๑๓
แผนเผชิญเหตุเพื่อความปลอดภัยสถานศึกษา .....	๔๓
แนวทางการดำเนินการเผชิญเหตุ.....	๔๔
การกำกับติดตามและประเมินผล .....	๕๖
บรรณานุกรม .....	๕๗
ภาคผนวก .....	๕๘

## สารบัญแผนภาพ

## หน้า

แผนภาพที่ ๑ แนวทางการดำเนินการเสริมสร้างความปลอดภัยสถานศึกษา .....	๑๓
แผนภาพที่ ๒ แนวทางการเตรียมพร้อมการเผชิญเหตุ .....	๔๓



## หลักการ

สถานการณ์ความไม่ปลอดภัยในสถานศึกษาในปัจจุบัน ยังเกิดขึ้น ใน ๔ กลุ่มภัย ได้แก่

๑) ภัยที่เกิดจากการใช้ความรุนแรงของมนุษย์ (Violence)

๒) ภัยที่เกิดจากอุบัติเหตุ (Accident)

๓) ภัยที่เกิดจากการถูกล่วงละเมิด (Right)

๔) ภัยที่เกิดจากผลกระทบทางสุขภาพทางกายและจิตใจ (Unhealthiness) เกิดความรุนแรงในรูปแบบต่าง ๆ มีความซับซ้อนรุนแรงมากขึ้น และเกิดขึ้นซ้ำ ๆ ส่งผลกระทบต่อสภาพร่างกายและจิตใจ ในหลายปีที่ผ่านมา เช่น ภัยจากการคุกคามทางเพศ ภัยจากการกลั่น แกล้งรังแก (Bully) รวมถึงภัยที่เกิดจากโรคอุบัติใหม่ อันได้แก่ การแพร่ระบาดของโรคติดเชื้อไวรัสโคโรนา ๒๐๑๙ (COVID-๑๙) เพื่อเป็นการ ป้องกันไม่ให้เกิดสถานการณ์ความไม่ปลอดภัยในสถานศึกษาที่เกิดขึ้นแก่ นักเรียน ครูและบุคลากรทางการศึกษา

กระทรวงศึกษาธิการ จึงได้กำหนดนโยบาย Quick Win

๗ วาระเร่งด่วน **ข้อที่ ๑ ความปลอดภัยของผู้เรียน** ให้หน่วยงาน ในสังกัดกระทรวงศึกษาธิการนำไปปฏิบัติให้เกิดความปลอดภัยในสถานศึกษา และได้บูรณาการความร่วมมือจาก ๘ กระทรวง และอีก ๒ หน่วยงาน ประกอบด้วย กระทรวงกลาโหม กระทรวงมหาดไทย สำนักงานตำรวจแห่งชาติ กระทรวงสาธารณสุข กระทรวงการพัฒนาสังคมและความมั่นคงของมนุษย์ กระทรวงดิจิทัลเพื่อเศรษฐกิจและสังคมกระทรวงคมนาคม กระทรวงทรัพยากรธรรมชาติและสิ่งแวดล้อม กระทรวงยุติธรรม และสำนักนายกรัฐมนตรี โดยได้จัดทำข้อตกลงความร่วมมือโครงการ เสริมสร้างความปลอดภัยในสถานศึกษา สังกัดกระทรวงศึกษาธิการ (MOE Safety Center) เมื่อวันที่ ๑๐ กุมภาพันธ์ ๒๕๖๕ ณ หอประชุมคุรุสภากระทรวงศึกษาธิการ

สำนักงานคณะกรรมการการศึกษาขั้นพื้นฐาน มุ่งมั่นในการพัฒนาการศึกษาขั้นพื้นฐานให้เป็น **"การศึกษาขั้นพื้นฐานวิถีใหม่ วิถีคุณภาพ"** มุ่งเน้นความปลอดภัยในสถานศึกษา ส่งเสริมโอกาสทางการศึกษาที่มีคุณภาพอย่างเท่าเทียมและบริหารจัดการศึกษา อย่างมีประสิทธิภาพ โดยมุ่งเน้นพัฒนาระบบและกลไกในการดูแล ความปลอดภัยให้แก่ผู้เรียน ครูและบุคลากรทางการศึกษา และ สถานศึกษาจากภัยพิบัติและภัยคุกคามทุกรูปแบบ เพื่อคุ้มครอง ความปลอดภัย การป้องกัน ดูแล ช่วยเหลือหรือเยียวยา และแก้ไข ปัญหา แก่นักเรียน ครู และบุคลากรทางการศึกษา ให้สามารถ แก้ไขปัญหาและบริหารจัดการความเสี่ยงได้อย่างยั่งยืนด้วยการ บริหารจัดการตาม **มาตรการ ๓ ป ได้แก่ ป้องกัน ปลุกฝัง และ ปร่าบปราม** ให้เกิดความปลอดภัยใหม่มากที่สุดและไม่ให้เกิด เหตุการณ์ซ้ำอีก เพื่อสร้างความมั่นใจ และความเชื่อมั่นให้แก่ นักเรียน ครู

และบุคลากรทางการศึกษาผู้ปกครองและประชาชนทั่วไปในการ ที่จะได้เรียนรู้อย่างมีคุณภาพ และเกิดความปลอดภัยอย่างมั่นคงและยั่งยืนสำนักงานคณะกรรมการการศึกษาขั้นพื้นฐาน จึงได้ จัดทำ **แผนเผชิญเหตุความปลอดภัยสถานศึกษา** สำนักงานคณะกรรมการการศึกษาขั้นพื้นฐาน ให้สำนักงานเขตพื้นที่การ ศึกษาสถานศึกษาและหน่วยงานในสังกัดใช้เป็นแนวทางปฏิบัติ เมื่อเกิดเหตุการณ์ความไม่ปลอดภัย ต่อนักเรียน ครู และบุคลากร ทางการศึกษาเพื่อลดระดับความรุนแรงระงับเหตุการณ์ความไม่ปลอดภัยหรือแก้ไขปัญหา





## วัตถุประสงค์

เพื่อสร้างความรู้ความเข้าใจในการเผชิญเหตุความปลอดภัยของสถานศึกษา เพื่อดำเนินงานการเผชิญเหตุความปลอดภัยสถานศึกษา เพื่อรายงานการดำเนินงานการเผชิญเหตุตามความปลอดภัยต่อหน่วยงานต้นสังกัด

## ตัวชี้วัดความสำเร็จ

- ๑ สถานศึกษามีแผนเผชิญเหตุความปลอดภัยตามบริบทของสถานศึกษา
- ๒ สถานศึกษามีการปฏิบัติที่เป็นเลิศ ในการเสริม สร้างความปลอดภัย ในสถานศึกษาเพื่อการพัฒนาอย่างยั่งยืน
- ๓ นักเรียน ครูและบุคลากรทางการศึกษาทุกคนได้รับความคุ้มครองดูแลให้มีความปลอดภัย
- ๔ ร้อยละความร่วมมือ ระหว่างสถานศึกษากับหน่วยงานต้นสังกัด หน่วยงานที่เกี่ยวข้อง และภาคีเครือข่าย มีส่วนร่วมในการดำเนินงานด้านความปลอดภัยในสถานศึกษา

## มาตรการความปลอดภัย

กระทรวงศึกษาธิการได้กำหนด มาตรการ ๓ ปี ได้แก่ **ป้องกัน ปกป้อง และปราบปราม** เป็นมาตรการความปลอดภัยของสถานศึกษา มุ่งเน้นให้เกิดความปลอดภัยต่อนักเรียน ครูและ บุคลากรทางการศึกษา และไม่ให้เกิดเหตุการณ์นั้นซ้ำอีก เพื่อสร้างความมั่นใจ และความเชื่อมั่น ให้แก่นักเรียน ครูและบุคลากร ทางการศึกษา ผู้ปกครอง และประชาชนทั่วไป ดังนี้

## การป้องกัน

**การป้องกัน** หมายถึง การดำเนินการเกี่ยวกับการวางแผนความปลอดภัย การจัดโครงสร้าง การบริหาร การวิเคราะห์ และการประเมิน ความเสี่ยงอย่างรอบด้านเพื่อให้เกิดความปลอดภัยในสถานศึกษา ดังนี้

- ๑) ประเมินปัจจัยเสี่ยงความปลอดภัยของสถานศึกษา
- ๒) กำหนดพื้นที่ความปลอดภัย
- ๓) จัดทำแผนความปลอดภัยของสถานศึกษา
- ๔) การจัดสภาพสิ่งแวดล้อมและบรรยากาศของสถานศึกษา
- ๕) จัดระบบโครงสร้างบริหารจัดการความปลอดภัยของสถานศึกษา
- ๖) จัดระบบข้อมูลสารสนเทศความปลอดภัยของสถานศึกษา
- ๗) สร้างระบบการมีส่วนร่วมของสถานศึกษาและภาคีเครือข่าย
- ๘) จัดระบบช่องทางสื่อสารด้านความปลอดภัยของสถานศึกษา
- ๙) การคัดกรองและดูแลช่วยเหลือนักเรียน
- ๑๐) การประเมินนักเรียนรายบุคคล ดานร่างกาย จิตใจ สังคม สติ ปัญญา และความต้องการช่วยเหลือ





การป้องกัน	แนวทางการปฏิบัติ	ตัวชี้วัด
<p>๑) กำหนดพื้นที่ความปลอดภัย</p>	<p>๑.๑ ประชุม ชี้แจง วางแผน การดำเนินงานด้านความปลอดภัยสถานศึกษาร่วมกับบุคลากร ภาควิชาครู และหน่วยงานองค์กร ผู้มีส่วนเกี่ยวข้อง</p> <p>๑.๒ กำหนดพื้นที่ควบคุมความปลอดภัย รวมถึงป้ายสัญลักษณ์ และอุปกรณ์ควบคุมความปลอดภัยส่วนบุคคล</p> <p>๑.๓ จัดทำป้ายสัญลักษณ์แสดงความเสี่ยงในพื้นที่ที่มีความเสี่ยง</p> <p>๑.๔ จัดทำระบบข้อมูลสารสนเทศด้านความปลอดภัยของสถานศึกษา</p>	<p>- สถานศึกษาทุกแห่งมีการกำหนดพื้นที่การควบคุมความปลอดภัย ป้ายสัญลักษณ์ และอุปกรณ์ควบคุมความปลอดภัยส่วนบุคคล</p>
<p>๒) จัดทำแผนความปลอดภัยของสถานศึกษา</p>	<p>๒.๑ แต่งตั้งคณะกรรมการความปลอดภัยสถานศึกษา โดยการมีส่วนร่วมจากภาคครูและผู้บริหารและผู้มีส่วนเกี่ยวข้อง</p> <p>๒.๒ เสนอแผนความปลอดภัยของสถานศึกษาต่อคณะกรรมการสถานศึกษา</p> <p>๒.๓ กำหนดระยะเวลาการดำเนินงานและผู้รับผิดชอบงาน</p> <p>๒.๔ กำหนดนโยบายความปลอดภัยของสถานศึกษา</p> <p>๒.๕ เผยแพร่ ประชาสัมพันธ์นโยบายและแผนความปลอดภัยสถานศึกษา</p>	<p>- สถานศึกษาทุกแห่งมีแผนความปลอดภัยสถานศึกษาที่ครอบคลุมทุกมิติ</p>





การป้องกัน	แนวทางการปฏิบัติ	ตัวชี้วัด
<b>๓) การจัดสภาพแวดล้อมและบรรยากาศของสถานศึกษา</b>	๓.๑ จัดสภาพแวดล้อมทางกายภาพภูมิทัศน์ ห้องเรียน ห้องปฏิบัติการ ห้องน้ำ ห้องพิเศษ และห้องอื่นๆ ให้มีความปลอดภัย ๓.๒ จัดทำแหล่งเรียนรู้เพื่อเสริมสร้างความปลอดภัยในสถานศึกษาที่หลากหลาย	- สถานศึกษาทุกแห่งจัดสภาพแวดล้อมและบรรยากาศที่มีความปลอดภัยต่อนักเรียน ครู และบุคลากรทางการศึกษา
<b>จัดการความปลอดภัยสถานศึกษา</b>	๔.๑ ดานความปลอดภัยสถานศึกษา ๔.๒ สถานศึกษาจัดทำโครงสร้างบริหารจัดการความปลอดภัยสถานศึกษา ๔.๓ กำหนดบทบาทหน้าที่ ภาระงานของคณะกรรมการ ๔.๔ จัดทำปฏิทินการปฏิบัติงานของคณะกรรมการความปลอดภัยสถานศึกษา ๔.๕ ประสานความร่วมมือของคณะกรรมการ ภาคีเครือข่าย และหน่วยงานต้นสังกัด	ในการบริหารจัดการความปลอดภัยสถานศึกษา
<b>๕) การจัดทำข้อมูลสารสนเทศความปลอดภัยสถานศึกษา</b>	๕.๑ แต่งตั้งคณะทำงานเพื่อจัดทำระบบข้อมูลสารสนเทศความปลอดภัยของสถานศึกษา ๕.๒ จัดหาเครื่องมือ วัสดุ อุปกรณ์ในการเก็บรวบรวมข้อมูลสารสนเทศ ๕.๓ เก็บรวบรวมข้อมูลอย่างครบถ้วนรอบด้าน ๕.๔ วิเคราะห์ข้อมูล จัดระบบหมวดหมู่สารสนเทศ ๕.๕ จัดทำรายงานระบบข้อมูลสารสนเทศ และจัดเก็บอย่างเป็นระบบ	- สถานศึกษาทุกแห่งมีระบบข้อมูลสารสนเทศความปลอดภัยสถานศึกษา





การป้องกัน	แนวทางการปฏิบัติ	ตัวชี้วัด
<p>๖) การสร้างการมีส่วนร่วมของสถานศึกษาและภาคีเครือข่าย</p>	<p>๖.๑ ประสานความร่วมมือในการสร้างเครือข่ายการมีส่วนร่วมในพื้นที่และภาคส่วนต่างๆ</p> <p>๖.๒ มีการประชุมวางแผนเพื่อเสริมสร้างความปลอดภัยสถานศึกษารวมกัน</p> <p>๖.๓ มีกิจกรรมการดำเนินงานในการเสริมสร้างความปลอดภัยสถานศึกษา</p> <p>๖.๔ มีการประเมินผลรวมกัน</p> <p>๖.๕ มีการเผยแพร่ ประชาสัมพันธ์ความร่วมมือ</p> <p>๖.๖ มีการยกย่องชมเชยเครือข่ายภาคีความร่วมมือ</p>	<p>- สถานศึกษาทุกแห่งมีเครือข่ายความร่วมมือความปลอดภัย อย่างน้อย ๑ เครือข่าย</p>
<p>๗) การจัดระบบของทางการสื่อสารด้านความปลอดภัยของสถานศึกษา</p>	<p>๗.๑ แต่งตั้งคณะทำงานด้านการสื่อสารประชาสัมพันธ์รองครุ</p> <p>๗.๒ กำหนดรูปแบบการสื่อสารประชาสัมพันธ์ที่ครอบคลุมทั้ง ๓ ช่องทางประกอบด้วย</p> <p>๑) On Ground ได้แก่ การจัดปาย นิทรรศการ จัดทำเอกสารประชาสัมพันธ์ การจัดกิจกรรมรณรงค์ในวันสำคัญต่างๆ</p> <p>๒) On Line ได้แก่ การเผยแพร่ประชาสัมพันธ์ทางสื่อสังคมออนไลน์ในรูปแบบต่างๆ เช่น Facebook, Line เป็นต้น</p> <p>๓) On Air ได้แก่ การประชาสัมพันธ์ผ่านระบบเสียงตามสาย ทั้งในสถานศึกษาและชุมชน</p> <p>๗.๓ ปรับรูปแบบระบบของทางการสื่อสารด้านความปลอดภัยของสถานศึกษาให้</p>	<p>- สถานศึกษาทุกแห่งมีช่องทางการสื่อสาร อย่างน้อย ๓ ช่องทาง</p>





การป้องกัน	แนวทางการปฏิบัติ	ตัวชี้วัด
<p>๘) การจัดระบบดูแลช่วยเหลือ</p>	<p>๘.๑ แต่งตั้งคณะกรรมการระบบดูแลช่วยเหลืออย่างชัดเจน ประกอบด้วย กลุ่มปกติ กลุ่มเสี่ยง และกลุ่มมีปัญหา</p> <p>๘.๓ เก็บข้อมูลนักเรียนรายบุคคลด้วยเครื่องมือและวิธีการที่เหมาะสม เช่น การเยี่ยมบ้านนักเรียน การสอบถาม การสัมภาษณ์ เป็นต้น</p> <p>๘.๔ จัดกิจกรรมสำหรับเด็กกลุ่มต่างๆ ได้อย่างเหมาะสม ดังนี้</p> <ul style="list-style-type: none"> <li>- กลุ่มปกติ จัดกิจกรรมส่งเสริมความสามารถตามปกติ</li> <li>- กลุ่มเสี่ยง จัดกิจกรรมป้องกันปัญหา</li> <li>- กลุ่มมีปัญหา จัดกิจกรรมแก้ปัญหาและระบบส่งต่อ</li> </ul> <p>๘.๕ สรุป รายงานผลการดำเนินงานระบบดูแลช่วยเหลือนักเรียน</p>	<p>- สถานศึกษาทุกแห่งมีระบบดูแลช่วยเหลือ</p>
<p>๙) รายบุคคล ดานร่างกาย สังคม สติปัญญา และความต้องการ</p> <p>ต้องการ</p>	<p>๙.๑ มอบหมายให้ครูประจำชั้น /ครูที่ปรึกษา มีหน้าที่ในการประเมินนักเรียนรายบุคคล</p> <p>๙.๒ จัดทำเครื่องมือวัดและประเมินนักเรียนรายบุคคลที่ครอบคลุมทุกด้าน</p> <p>๙.๓ ครูประจำชั้น/ครูที่ปรึกษา ดำเนินการประเมินนักเรียนรายบุคคล</p> <p>๙.๔ จัดทำระบบข้อมูลสารสนเทศ รายงานผลการประเมินนักเรียนรายบุคคลสถานศึกษา</p>	<p>- นักเรียนทุกคนได้รับการประเมินอย่างรอบด้าน</p>





## การปลูกฝัง

การปลูกฝัง หมายถึง การดำเนินการเกี่ยวกับการพัฒนา องค์กรความรู้ การสร้างเจตคติที่ดี การมีจิตบริการ และเสริมสร้าง ทักษะ ความปลอดภัย ให้แก่ นักเรียน ครูและบุคลากรทางการ ศึกษาให้เกิดความยั่งยืน

พัฒนาองค์ความรู้ เกี่ยวกับความปลอดภัยให้แก่ครู บุคลากรทางการศึกษา และผู้ปกครอง

จัดกิจกรรมการสร้างเจตคติที่ดี การมีจิตบริการ และ เสริมสร้างทักษะ ความปลอดภัยให้แก่ นักเรียน ครูและบุคลากร ทาง การศึกษา

การปลูกฝัง	แนวทางการปฏิบัติ	ตัวชี้วัด
๑) การสร้างจิตสำนึก ความตระหนักรับรู้ และความเข้าใจด้านความปลอดภัยให้แกตนเองผู้อื่น และสังคม	๑.๑ สํารวจข้อมูลด้านความปลอดภัย สถานศึกษา ๑.๒ จัดลำดับความรุนแรง เรงดวนของ ความปลอดภัยสถานศึกษา ๑.๓ ปรับปรุงพัฒนาหลักสูตรสถานศึกษา โดยเพิ่มเนื้อหาด้านความปลอดภัย สถานศึกษาที่สอดคล้องกับความรุนแรงเร่งด่วน ๑.๔ จัดทำคู่มือ/แนวทางวาดวย ความปลอดภัยในสถานศึกษา ๑.๕ จัดอบรมเชิงปฏิบัติการด้านความ ปลอดภัยของสถานศึกษา ให้แก่ ครู บุคลากร ทางการศึกษา และนักเรียน ๑.๖ จัดทำศูนย์บริการสื่อด้านความ ปลอดภัยในสถานศึกษา เพื่อการศึกษาค้นคว้าเพิ่มเติม	- สถานศึกษาทุกแห่งมีหลักสูตร ความปลอดภัยสถานศึกษา
๒) การจัดกิจกรรมสร้างความรู้ ความเข้าใจพัฒนาองค์ความรู้ เกี่ยวกับความปลอดภัยให้แก่นักเรียน ครู บุคลากรทางการ ศึกษา และผู้ปกครอง	๒.๑ ประชุมครู และบุคลากรทางการศึกษา เพื่อชี้แจงแนวทางเกี่ยวกับความปลอดภัย ในสถานศึกษา ๒.๒ จัดกิจกรรมเสริมหลักสูตรโดยบูรณาการ เนื้อหาความปลอดภัยสถานศึกษาใน รายวิชาต่าง ๆ ๒.๓ การจัดทำสื่อประชาสัมพันธ์รูปแบบต่างๆ ๒.๔ จัดกิจกรรมเสริมสร้างความรู้ความเข้าใจ เรื่องความปลอดภัยสถานศึกษาผ่านกิจกรรม Classroom meeting ระหว่างสถานศึกษากับผู้ปกครอง	- เสริมสร้างความรู้ ปลอดภัยสถานศึกษาให้นักเรียน ครูบุคลากรทางการศึกษา และผู้ปกครอง





การปลูกฝัง	แนวทางการปฏิบัติ	ตัวชี้วัด
<p>๓) การจัดกิจกรรมเสริมสร้างทักษะ ประสบการณ์ และสมรรถนะด้านความปลอดภัยให้นักเรียน</p>	<p>๓.๑ จัดกิจกรรมเสริมทักษะประสบการณ์ที่เน้นการลงมือปฏิบัติที่เชื่อมโยงกับการดำเนินชีวิตประจำวัน ใหญ่แก เช่น การปฐมพยาบาลเบื้องต้นแก่ นักเรียน ครู และบุคลากรทางการศึกษา</p> <p>๓.๒ กิจกรรมจัดกิจกรรมสอดแทรกด้านความปลอดภัยสถานศึกษาในกิจกรรมวันสำคัญต่าง ๆ</p> <p>๓.๓ สรรหาต้นแบบผู้จัดกิจกรรม และการจัดกิจกรรมเสริมทักษะที่เป็นเลิศ</p>	<p>- สถานศึกษาทุกแห่งมีกิจกรรมเสริมทักษะ ประสบการณ์ และสมรรถนะด้านความปลอดภัยให้นักเรียน</p>





## การปราบปราม

**การปราบปราม** หมายถึง การดำเนินงานเกี่ยวกับการ เผชิญเหตุ การเข้าถึงสถานการณ์ การแก้ไขปัญหาความไม่ปลอดภัย และการดำเนินการกับบุคคลที่ละเมิด หรือประพฤติไม่ เหมาะสมด้วยความรอบคอบ รวดเร็ว และเป็นธรรม รวมถึงการช่วยเหลือ เยียวยา ฟนฟู ดังนี้

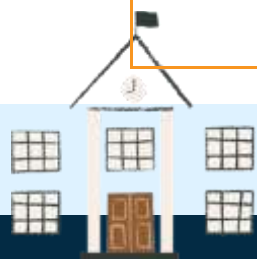
- ๑) การเผชิญเหตุ การเข้าถึงสถานการณ์ และการจัดการ แก้ไขปัญหา กรณีเกิดเหตุความไม่ปลอดภัยขั้นวิกฤติ
- ๒) การช่วยเหลือ เยียวยา ฟนฟู สภาพร่างกายและจิตใจ ให้กับผู้ประสบเหตุความไม่ปลอดภัย
- ๓) ดำเนินการตามขั้นตอนของกฎหมายอย่างมี ประสิทธิภาพ เป็นธรรม และรวดเร็ว

การปราบปราม	แนวทางการปฏิบัติ	ตัวชี้วัด
๑) การจัดการแก้ไขปัญหากรณีเกิดเหตุความไม่ปลอดภัยในสถานศึกษา	๑๑.๑ กำหนดแนวทางปฏิบัติการจัดการ หรือการระงับเหตุ การช่วยเหลือเมื่อเกิดเหตุในสถานศึกษา และสร้างการรับรู้ร่วมกันทุกภาคส่วน ๑.๒ จัดตั้งคณะทำงานเคลื่อนที่เร็ว (Roving Team) ที่สามารถเข้าระงับเหตุได้อย่างทันเหตุการณ์ ๑.๓ เตรียมบุคลากร และเครื่องมือ วัสดุ อุปกรณ์ ที่พร้อมรับสถานการณ์ ๑.๔ ติดตั้งระบบเตือนภัย เช่น กลอง วงจรปด สามารถตรวจสอบข้อเท็จจริงได้ ๑.๕ ซ่อมระงับเหตุอย่างต่อเนื่อง เช่น การดับเพลิง การซ่อมหนีไฟ การปฐมพยาบาลเบื้องต้น เป็นต้น เพื่อให้ความช่วยเหลือได้ทันเหตุการณ์ ๑.๗ ส่งต่อผู้ประสบเหตุเพื่อให้ได้รับการช่วยเหลือที่มีประสิทธิภาพ ๑.๘ กำกับ ติดตาม ประเมินผล	- สถานศึกษาทุกแห่งมีระบบการแก้ปัญหาคำนความไม่ปลอดภัย สถานศึกษาอย่างมีประสิทธิภาพ





การปราบปราม	แนวทางการปฏิบัติ	ตัวชี้วัด
	<p>เพื่อให้ความช่วยเหลือได้ทันเหตุการณ์</p> <p>๑.๗ สงต่อผู้ประสบเหตุเพื่อให้ได้รับการช่วยเหลือที่มีประสิทธิภาพ</p> <p>๑.๘ กำกับ ติดตาม ประเมินผล</p>	
๒) การช่วยเหลือ เยียวยา ฟนฟู จิตใจบุคคลผู้ประสบเหตุ ความไม่ปลอดภัย	<p>๒.๑ จัดทำขอมูลบุคคลและหน่วยงานในพื้นที่ตั้งของสถานศึกษาที่สามารถติดต่อ ประสานงานและให้การช่วยเหลือ เยียวยา ฟนฟู จิตใจได้อย่างรวดเร็วทันทางที่</p> <p>๒.๒ จัดตั้งศูนย์ช่วยเหลือเยียวยา ฟนฟู และให้คำปรึกษา โดยการมีส่วนร่วมของเครือข่ายต่างๆ</p> <p>๒.๓ กำหนดหลักเกณฑ์และวิธีการช่วยเหลือที่เหมาะสม</p> <p>๒.๔ ประสานเครือข่ายการมีส่วนร่วม หน่วยงาน องค์กร เพื่อให้การช่วยเหลือ เยียวยา ฟนฟู</p> <p>๒.๕ จัดระบบประกันภัยรายบุคคลหรือ รายกลุ่มที่สามารถให้การคุ้มครองสำหรับ ครูและบุคลากรทางการศึกษาและนักเรียน</p> <p>๒.๖ สร้างขวัญกำลังใจ โดยการติดตาม เยี่ยมเยียนอย่างสม่ำเสมอ</p>	- สถานศึกษาทุกแห่งมีระบบ การช่วยเหลือ เยียวยา ฟนฟู จิตใจ ผู้ประสบเหตุความไม่ปลอดภัย
๓) ดำเนินการตามขั้นตอนของ กฎหมาย	<p>๓.๑ แต่งตั้งคณะกรรมการดำเนินการตาม กฎหมาย ให้ผู้ประสบเหตุได้รับความ คุ้มครองตามที่กฎหมายกำหนด</p> <p>๓.๒ รายงานเหตุการณ์ต่อผู้บังคับบัญชา หน่วยงานต้นสังกัด</p> <p>๓.๓ ดำเนินคดี จำแนกประเภทของเหตุ ที่เกิด ติดต่อประสานงานผู้ปกครอง</p> <p>๓.๓ ดำเนินคดี จำแนกประเภทของเหตุ</p> <p>๓.๔ ให้การคุ้มครองนักเรียนให้อยู ในความปลอดภัยและรายงาน</p>	- ผู้ประสบเหตุทุกคนได้รับการคุ้มครอง ตามที่กฎหมายกำหนด





## แนวปฏิบัติการเผชิญเหตุ

สถานศึกษาทุกแห่งต้องจัดให้มีการเตรียมความพร้อมการเผชิญเหตุความไม่ปลอดภัยสถานศึกษา มีการซักซ้อมอย่างเคร่งครัด สม่าเสมอ หากเกิดกรณีฉุกเฉินเหตุความไม่ปลอดภัยสถานศึกษาต้องมีความพร้อมในการเผชิญเหตุ เพื่อลดระดับความรุนแรง ระงับเหตุการณ์ความไม่ปลอดภัย หรือแก้ไขปัญหา ซึ่งมีขั้นตอนแนวดำเนินการเผชิญเหตุ ดังนี้

### ขั้นตอนแนวดำเนินการเผชิญเหตุ

๑. สถานศึกษาได้รับแจ้งเหตุ สถานศึกษาตรวจสอบข้อมูลเบื้องต้น ประเมินปัญหาสถานการณ์
  ๒. รายงานผู้บริหารสถานศึกษา แจ้งเหตุในระบบ MOE Safety Center สามารถแจ้งเหตุได้๔ ช่องทาง  
Application MOE Safety Center,[www.MOESafetyCenter.com](http://www.MOESafetyCenter.com)  
LINE@MOESafetyCenter  
หรือที่ call center ๐-๒๑๒๖-๖๕๖๕
    - แจ้งผู้ที่เกี่ยวข้องในการดำเนินการช่วยเหลือ
    - แจ้งผู้ปกครอง
  ๓. ดำเนินการระงับเหตุการณ์ความไม่ปลอดภัยหรือแก้ไขปัญหา
  ๔. ติดตาม/ดูแลช่วยเหลือ/คุ้มครอง/ ให้คำปรึกษาแก่เด็กนักเรียนโดยคำนึงถึงความปลอดภัย
  ๕. จัดเก็บข้อมูล การดำเนินงานของสถานศึกษา สรุปผลการทำงาน
- เมื่อเกิดเหตุการณ์ความไม่ปลอดภัย สถานศึกษาสามารถปฏิบัติการเผชิญเหตุ เพื่อลดระดับความรุนแรง ระงับเหตุการณ์ความไม่ปลอดภัย หรือแก้ไขปัญหา ตามขอบข่ายความปลอดภัยของสถานศึกษา ๔ กลุ่มภัย ได้ดังนี้

### ๑. ภัยที่เกิดจากการใช้ความรุนแรงของมนุษย์ (Violence)

- ๑.๑ การล่อลวงละเมิดทางเพศ
- ๑.๒ การทะเลาะวิวาท
- ๑.๓ การกลั่นแกล้งรังแก
- ๑.๔ การชุมนุมประท้วงและการจลาจล
- ๑.๕ การก่อวินาศกรรม
- ๑.๖ การระเบิด
- ๑.๗ สารเคมีและวัตถุอันตรายทำให้เกิดมลภาวะเป็นพิษ
- ๑.๘ การล่อลวง ลักพาตัว





## ๒. ภัยที่เกิดจากอุบัติเหตุ (Accident)

- ๒.๑ ภัยธรรมชาติ (แผ่นดินไหว น้ำท่วม แผ่นดินถล่ม ฯลฯ)
- ๒.๒ ภัยจากอาคารเรียน สิ่งก่อสร้าง
- ๒.๓ ภัยจากยานพาหนะ
- ๒.๔ ภัยจากการจัดกิจกรรม
- ๒.๕ ภัยจากเครื่องมือ อุปกรณ์

## ๓. ภัยที่เกิดจากการถูกละเมิดสิทธิ์ (Right)

- ๓.๑ การถูกปล่อยปละ ละเลย ทอดทิ้ง
- ๓.๒ การคุกคามทางเพศ
- ๓.๓ การไม่ได้รับความเป็นธรรมจากสังคม

## ๔. ภัยที่เกิดจากผลกระทบทางสุขภาพทางกายและจิตใจ (Unhealthiness)

- ๔.๑ โรคทางจิตเวช
- ๔.๒ การติดเกม
- ๔.๓ สารเสพติด
- ๔.๔ โรคอุบัติใหม่
- ๔.๕ ภัยไซเบอร์
- ๔.๖ การพนัน
- ๔.๗ มลภาวะเป็นพิษ
- ๔.๘ โรคระบาดในสัตว์
- ๔.๙ ภาวะทุพโภชนาการ

## ระบบมาตรฐานความปลอดภัย MOE SAFETY CENTER

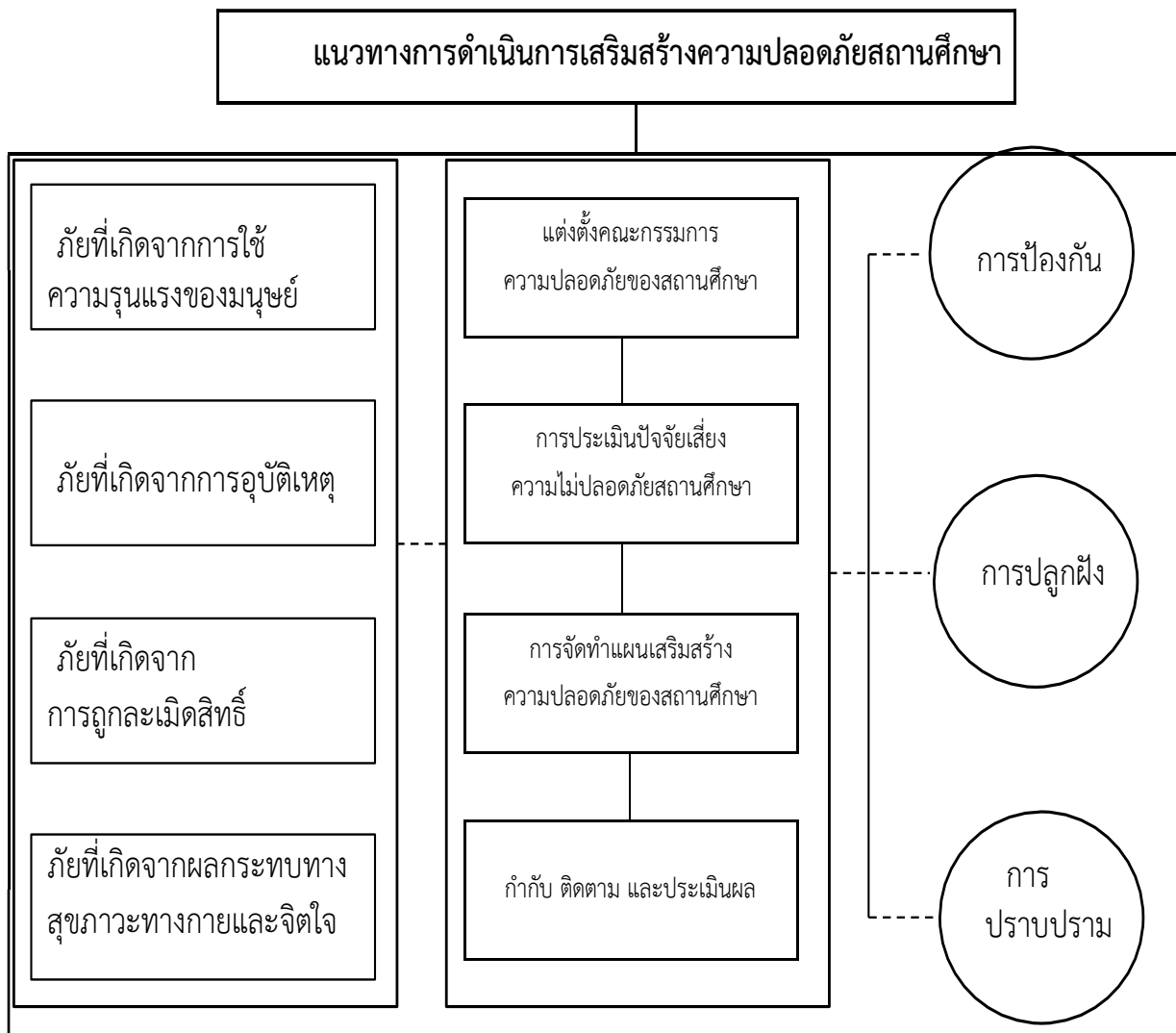
MOE Safety Center เป็นระบบมาตรฐานความปลอดภัยในสถานศึกษาโดยใช้หลัก Digital Based Management เป็นรูปแบบวิธีการ หรือกระบวนการในการดูแลช่วยเหลือนักเรียน ให้เกิดการเรียนรู้อย่างมีคุณภาพ มีความสุข และได้รับ การปกป้องคุ้มครองความปลอดภัย ทั้งด้านร่างกายและจิตใจรวมถึงการเสริมสร้างทักษะให้นักเรียนมีความสามารถในการดูแลตนเองจากภัยอันตรายต่าง ๆ นักเรียนครูและบุคลากรทางการศึกษา หรือประชาชน สามารถเข้าถึงระบบ MOE Safety Center เมื่อมีความรู้สึก ไม่ปลอดภัยและมีความประสงค์จะร้องทุกข์ ร้องเรียน หรือเตือนให้ทราบว่าสถานศึกษาแห่งหนึ่งกำลังเกิดภัยอย่างหนึ่งอย่างใดใน ๔ กลุ่มภัย ได้แก่ ภัยที่เกิดจากการใช้ความรุนแรงของมนุษย์(Violence) ภัยที่เกิดจากอุบัติเหตุ (Accident) ภัยที่เกิดจากการถูกละเมิดสิทธิ์(Right) และภัยที่เกิดจากผลกระทบทางสุขภาพทางกายและจิตใจ (Unhealthiness) ทั้งนี้ นักเรียน ครู และบุคลากรทางการศึกษา ผู้ปกครอง และประชาชนที่ได้รับผลกระทบ ประสบเหตุ หรือเห็นเหตุการณ์สามารถแจ้งเหตุได้ ๔ ช่องทางดังนี้ Application MOE Safety Center, Website [www.moesafetycenter.com](http://www.moesafetycenter.com) , LINE@M OESafetyCenter หรือที่ Call Center ๐๒-๑๒๖-๖๕๖๕





## แผนเสริมสร้างความปลอดภัยสถานศึกษา

สถานศึกษาควรดำเนินการเสริมสร้างความปลอดภัยสถานศึกษาตามมาตรการความปลอดภัยและบริบทของสถานศึกษาเพื่อขับเคลื่อนการดำเนินการความปลอดภัยสถานศึกษาสร้างความมั่นใจและความเชื่อมั่นให้กับนักเรียนครูและบุคลากรทางการศึกษาผู้ปกครองและประชาชนซึ่งจะเป็นผลดีต่อการจัดการเรียนการสอนได้อย่างมีประสิทธิภาพการเสริมสร้างความปลอดภัยสถานศึกษามีแนวทางการดำเนินการเสริมสร้างความปลอดภัยสถานศึกษา ๕ ขั้นตอน ดังนี้



แผนภาพที่ ๑๑ แนวทางการดำเนินการเสริมสร้างความปลอดภัยสถานศึกษา





## ๑. แต่งตั้งคณะกรรมการความปลอดภัยสถานศึกษา

แต่งตั้งคณะกรรมการความปลอดภัยสถานศึกษา โดยความเห็นชอบของคณะกรรมการสถานศึกษาขั้นพื้นฐาน ทำหน้าที่กำหนดแนวทางการดำเนินงานเพื่อเสริมสร้างความปลอดภัยสถานศึกษา ส่งเสริมสนับสนุน กำกับ ติดตาม ดูแล แก้ไขปัญหาให้การดำเนินงานเป็นไปอย่างมีประสิทธิภาพ สัดส่วนของคณะกรรมการ ให้เป็นไปตามบริบทที่เหมาะสมของสถานศึกษานั้น ๆ ประกอบด้วย

- ๑.๑ ผู้บริหารสถานศึกษา
- ๑.๒ เครือข่ายภาครัฐ ภาคเอกชน ภาคประชาชน และผู้ปกครอง
- ๑.๓ คณะกรรมการสถานศึกษาขั้นพื้นฐาน
- ๑.๔ รองผู้อำนวยการสถานศึกษา/ผู้ที่ได้รับการมอบหมาย
- ๑.๕ คณะทำงานระดับสถานศึกษา (ครูประจำชั้น/ครูที่ปรึกษาครูแนะแนวครูฝ่ายปกครอง สภานักเรียน)

## ๒. การประเมินปัจจัยเสี่ยงความปลอดภัยสถานศึกษา

สถานศึกษาวิเคราะห์และประเมินปัจจัยเสี่ยงที่เกิดขึ้นที่จะส่งผลกระทบต่อความปลอดภัยต่อผู้เกี่ยวข้อง ในสถานศึกษา และจัดลำดับความเสี่ยง เพื่อเป็นข้อมูลสารสนเทศนำไปสู่การวางแผนบริหารจัดการความปลอดภัยสถานศึกษา

## ๓. การจัดทำแผนเสริมสร้างความปลอดภัยสถานศึกษา

สถานศึกษาดำเนินการจัดทำแผนเสริมสร้างปลอดภัยสถานศึกษา ตามมาตรการความปลอดภัย และบริบทของ สถานศึกษา ที่ได้จากการประเมินความเสี่ยง การวิเคราะห์และจัดลำดับความเสี่ยงของสถานศึกษา จากมาตรการ ๓ ปี ซึ่ง ประกอบด้วย การป้องกัน การปลูกฝัง และการปราบปราม และให้ครอบคลุมภัย ๔ กลุ่ม คือ ภัยที่เกิดจากการใช้ความรุนแรง ของมนุษย์ (Violence) ภัยที่เกิดจากอุบัติเหตุ (Accident) ภัยที่เกิดจากการถูกละเมิดสิทธิ (Right) และภัยที่เกิดจากผลกระทบทางสุขภาพทางกายและจิตใจ (Unhealthiness)

๓.๑ มาตรการความปลอดภัยสถานศึกษา ตามหลัก ๓ ปี ได้แก่ มาตรการป้องกัน มาตรการปลูกฝัง มาตรการปราบปราม ซึ่งมีรายละเอียดแนวทางปฏิบัติ ดังนี้

### ๓.๑.๑ การป้องกัน

#### ๓.๑.๑.๑ กำหนดพื้นที่ความปลอดภัย

๑) ประชุม ชี้แจง วางแผน การดำเนินงานด้านความปลอดภัยสถานศึกษาร่วมกับ บุคลากร ภาควิชา และหน่วยงาน องค์กร ผู้มีส่วนเกี่ยวข้อง

๒) กำหนดพื้นที่ควบคุมความปลอดภัย รวมถึงป้ายสัญลักษณ์ และอุปกรณ์ควบคุมความปลอดภัยส่วนบุคคล

๓) จัดทำป้ายสัญลักษณ์แสดงความเสี่ยงในพื้นที่ที่มีความเสี่ยง

๔) จัดทำระบบข้อมูลสารสนเทศด้านความปลอดภัยสถานศึกษา

### ๓.๑.๑.๒ จัดทำแผนเสริมสร้างความปลอดภัยสถานศึกษา





- ๑) แต่งตั้งคณะกรรมการความปลอดภัยสถานศึกษาโดยการมีส่วนร่วมจากภาคีเครือข่าย
- ๒) เสนอแผนเสริมสร้างความปลอดภัยสถานศึกษาต่อคณะกรรมการสถานศึกษาขั้นพื้นฐาน
- ๓) กำหนดระยะเวลาการดำเนินงาน และผู้รับผิดชอบงาน
- ๔) กำหนดนโยบายความปลอดภัยสถานศึกษา
- ๕) เผยแพร่ ประชาสัมพันธ์นโยบาย และแผนเสริมสร้างความปลอดภัยสถานศึกษา

๓.๑.๑.๓ การจัดสภาพสิ่งแวดล้อม และบรรยากาศในสถานศึกษา

- ๑) จัดสภาพสิ่งแวดล้อมทางกายภาพภูมิทัศน์ ห้องเรียน ห้องปฏิบัติการ ห้องน้ำ ห้องพิเศษ และห้องอื่น ๆ ให้มีความปลอดภัย

- ๒) จัดทำแหล่งเรียนรู้เพื่อเสริมสร้างความปลอดภัยสถานศึกษาที่หลากหลาย

๓.๑.๑.๔ การจัดโครงสร้างบริหารจัดการความปลอดภัยสถานศึกษา

- ๑) สำรวจและประเมินสภาพความเสี่ยงด้านความปลอดภัยสถานศึกษา
- ๒) สถานศึกษาจัดทำโครงสร้างบริหารจัดการความปลอดภัยสถานศึกษา
- ๓) กำหนดบทบาทหน้าที่ ภาระงานของคณะกรรมการความปลอดภัยสถานศึกษา
- ๔) จัดทำปฏิทินการปฏิบัติงานของคณะกรรมการความปลอดภัยสถานศึกษา
- ๕) ประสานความร่วมมือของคณะกรรมการความปลอดภัยสถานศึกษาภาคีเครือข่าย

และหน่วยงานต้นสังกัด

๓.๑.๑.๕ การจัดทำข้อมูลสารสนเทศความปลอดภัยสถานศึกษา

- ๑) แต่งตั้งคณะทำงานเพื่อจัดทำระบบข้อมูลสารสนเทศความปลอดภัยสถานศึกษา
- ๒) จัดหาเครื่องมือ วัสดุ อุปกรณ์ในการเก็บรวบรวมข้อมูลสารสนเทศ
- ๓) เก็บรวบรวมข้อมูลอย่างครบถ้วนรอบด้าน
- ๔) วิเคราะห์ข้อมูล จัดระบบหมวดหมู่สารสนเทศ
- ๕) จัดทำรายงานระบบข้อมูลสารสนเทศ และจัดเก็บอย่างเป็นระบบ





### ๓.๑.๑.๖ การสร้างการมีส่วนร่วมของสถานศึกษา และภาคีเครือข่าย

- ๑) ประสานความร่วมมือในการสร้างภาคีเครือข่ายการมีส่วนร่วมในพื้นที่และภาคส่วน
- ๒) มีการประชุมวางแผนเพื่อเสริมสร้างความปลอดภัยสถานศึกษาร่วมกัน
- ๓) มีกิจกรรมการดำเนินงานในการเสริมสร้างความปลอดภัยสถานศึกษา
- ๔) มีการประเมินผลร่วมกัน
- ๕) มีการเผยแพร่ ประชาสัมพันธ์ความร่วมมือมีการยกย่องชมเชยภาคีเครือข่าย

### ๓.๑.๑.๗ การจัดระบบช่องทางการสื่อสารด้านความปลอดภัยสถานศึกษา

- ๑) แต่งตั้งคณะทำงานด้านการสื่อสาร ประชาสัมพันธ์องค์กรต่าง ๆ
- ๒) กำหนดรูปแบบการสื่อสารประชาสัมพันธ์ที่ครอบคลุมทั้ง ๓ ช่องทาง ดังนี้
  - (๑) On Ground ได้แก่ การจัดป้าย นิทรรศการ จัดทำเอกสารประชาสัมพันธ์การจัด
  - (๒) On Line ได้แก่ การเผยแพร่ ประชาสัมพันธ์ทางสื่อสังคมออนไลน์ ในรูปแบบกิจกรรม

ในวันสำคัญต่าง ๆ

### (๓) On Air ได้แก่ การประชาสัมพันธ์ผ่านระบบเสียงตามสายในสถานศึกษาและชุมชน

- ๓) ปรับรูปแบบระบบช่องทางการสื่อสารด้านความปลอดภัยสถานศึกษา ให้สอดคล้องกับบริบทและสถานการณ์ของสถานศึกษา

### ๓.๑.๑.๘ การจัดระบบดูแลช่วยเหลือนักเรียน

- ๑) แต่งตั้งคณะกรรมการระบบดูแลช่วยเหลือนักเรียน
- ๒) คัดกรองนักเรียนแยกเป็น ๓ กลุ่ม ได้อย่างชัดเจน ประกอบด้วย กลุ่มปกติ กลุ่มเสี่ยงและ

กลุ่มมีปัญหา

- ๓) เก็บข้อมูลนักเรียนรายบุคคลด้วยเครื่องมือและวิธีการที่เหมาะสม เช่นการเยี่ยมบ้าน

การสอบถาม การสัมภาษณ์ เป็นต้น





๔) จัดกิจกรรมสำหรับนักเรียนกลุ่มต่าง ๆ ได้อย่างเหมาะสม ดังนี้

(๑) กลุ่มปกติ จัดกิจกรรมส่งเสริม ความสามารถตามปกติ

(๒) กลุ่มเสี่ยง จัดกิจกรรมป้องกันปัญหา

(๓) กลุ่มมีปัญหา จัดกิจกรรมแก้ปัญหา และระบบส่งต่อ

๕) สรุป รายงานผลการดำเนินงานระบบดูแลช่วยเหลือนักเรียน

๓.๑.๑.๙ การประเมินนักเรียน รายบุคคล ตามร่างกาย จิตใจ สังคมสติปัญญาและความต้องการ

๑) มอบหมายให้ครูประจำชั้นครูที่ปรึกษามีหน้าที่ในการประเมินนักเรียนรายบุคคล

๒) จัดทำเครื่องมือวัดและประเมินนักเรียนรายบุคคลที่ครอบคลุมทุกด้าน

๓) ครูประจำชั้น/ครูที่ปรึกษา ดำเนินการประเมินนักเรียนรายบุคคล

๔) จัดทำระบบข้อมูลสารสนเทศ รายงานผลการประเมินนักเรียนรายบุคคล

๓.๑.๒ การปลูกฝัง

๓.๑.๒.๑ การสร้างจิตสำนึก ความตระหนักการรับรู้ และความเข้าใจด้านความไม่ปลอดภัยให้แก่

ตนเอง ผู้อื่น และสังคม

๕) จัดอบรมเชิงปฏิบัติการด้านความไม่ปลอดภัยสถานศึกษาให้แก่นักเรียนครูและบุคลากร

๖) จัดทำศูนย์บริการสื่อด้านความไม่ปลอดภัยสถานศึกษา เพื่อการศึกษา ค้นคว้า

๓.๑.๒.๒ พัฒน่องค์ความรู้โดยการจัดกิจกรรมสร้างความตระหนัก ความเข้าใจ เกี่ยวกับความไม่ปลอดภัย

ให้แก่ นักเรียน ครูและบุคลากรทางการศึกษา และผู้ปกครอง

๑) ประชุมครู และบุคลากรทางการศึกษา เพื่อชี้แจงแนวทางเกี่ยวกับความไม่ปลอดภัยในสถานศึกษา ต่าง ๆ

๒) จัดกิจกรรมเสริมหลักสูตรโดยบูรณาการเนื้อหาความไม่ปลอดภัยสถานศึกษาในรายวิชา

๓) การจัดทำสื่อประชาสัมพันธ์รูปแบบต่าง ๆ เพื่อให้ความรู้แก่ผู้ปกครองและชุมชน

๔) จัดกิจกรรมเสริมสร้างความรู้ความเข้าใจ เรื่องความไม่ปลอดภัยสถานศึกษาผ่านกิจกรรม

Classroom meeting ระหว่างสถานศึกษากับผู้ปกครอง





๓.๑.๒.๓ การจัดกิจกรรมสร้างเจตคติที่ดี การมีจิตบริการ ทักษะประสบการณ์และสมรรถนะด้าน  
ความปลอดภัยให้แก่นักเรียน ครูและบุคลากรทางการศึกษา

๑) จัดเวทีประชาธิปไตยในสถานศึกษา ให้นักเรียนได้มีโอกาสแลกเปลี่ยนมุมมอง แนวคิด และ  
ข้อเสนอแนะต่าง ๆ

๒) จัดกิจกรรมเสริมทักษะประสบการณ์ที่เน้นการลงมือปฏิบัติที่เชื่อมโยงกับ การดำเนิน  
ชีวิตประจำวัน เช่น การปฐมพยาบาลเบื้องต้นแก่ นักเรียน ครูและบุคลากรทางการศึกษา

๓) จัดกิจกรรมสอดแทรกด้านความปลอดภัยสถานศึกษาในกิจกรรมวันสำคัญ

๔) สรรหาต้นแบบผู้จัดการกิจกรรม และการจัดกิจกรรมเสริมทักษะที่เป็นเลิศ

๓.๑.๓ การปราบปราม

๓.๑.๓.๑ การจัดการแก้ไข้ปัญหา กรณีเกิดเหตุความไม่ปลอดภัยในสถานศึกษา

๑) กำหนดแนวทางปฏิบัติการจัดการ หรือการระงับเหตุ การช่วยเหลือเมื่อเกิดเหตุใน สถานศึกษา  
และสร้างการรับรู้ร่วมกันทุกภาคส่วน

๒) จัดตั้งคณะทำงานเคลื่อนที่เร็ว (Roving Team) ที่สามารถเข้าระงับเหตุ ได้อย่างทันเหตุการณ์

๓) เตรียมบุคลากร และเครื่องมือ วัสดุ อุปกรณ์ ที่พร้อมรับสถานการณ์

๔) ตัดตั้งระบบเตือนภัย เช่น กล้องวงจรปิด สามารถตรวจสอบข้อเท็จจริงได้ เป็นต้น

๕) ซ้อมระงับเหตุอย่างต่อเนื่อง เช่น การดับเพลิง การซ้อมหนีไฟ การปฐมพยาบาลเบื้องต้น

๖) ประสานงานภาคีเครือข่ายการมีส่วนร่วม เพื่อให้ความช่วยเหลือได้ทันเหตุการณ์

๗) ส่งต่อผู้ประสบเหตุ เพื่อให้ได้รับการช่วยเหลือที่มีประสิทธิภาพ

๘) กำกับ ติดตาม ประเมินผล และรายงาน

๓.๑.๓.๒ การช่วยเหลือ เยียวยา ฟ้นฟู จิตใจบุคคลผู้ประสบเหตุความไม่ปลอดภัย

๑) จัดทำข้อมูลบุคคลและหน่วยงาน ในพื้นที่ตั้งของสถานศึกษา ที่สามารถติดต่อ ประสานงาน และให้การช่วยเหลือ เยียวยา ฟ้นฟู  
จิตใจได้อย่างรวดเร็วทันท่วงที

๒) จัดตั้งศูนย์ช่วยเหลือเยียวยา ฟ้นฟู และให้คำปรึกษา โดยการมีส่วนร่วมของภาคีเครือข่ายต่างๆ

๓) กำหนดหลักเกณฑ์และวิธีการช่วยเหลือที่เหมาะสม

๔) ประสานงานภาคีเครือข่ายการมีส่วนร่วม หน่วยงานที่เกี่ยวข้องและองค์กร เพื่อให้การ  
ช่วยเหลือ เยียวยา ฟ้นฟูและให้คำปรึกษา





๕) จัดระบบประกันภัยรายบุคคล หรือรายกลุ่มที่สามารถให้การคุ้มครองสำหรับนักเรียน ครู และบุคลากรทางการศึกษา

๖) สร้างขวัญกำลังใจ โดยการติดตาม เยี่ยมเยียนอย่างสม่ำเสมอ

๓.๑.๓.๓ ดำเนินการตามขั้นตอนของกฎหมายอย่างมีประสิทธิภาพเป็นธรรมและรวดเร็ว

๑) แต่งตั้งคณะกรรมการดำเนินการด้านกฎหมาย ให้ผู้ประสบเหตุได้รับความคุ้มครองตามที่

๒) รายงานเหตุการณ์ต่อผู้บังคับบัญชา หน่วยงานต้นสังกัด

๓) ดำเนินคดีจำแนกประเภทของเหตุที่เกิดติดต่อประสานงานผู้ปกครองเพื่อดำเนินการกฎหมายกำหนดหรือดำเนินการแทนผู้ปกครอง ให้การคุ้มครองนักเรียนให้อยู่ในความปลอดภัย

๓.๒ ภัยสถานศึกษา

แบ่งเป็น ๔ กลุ่ม ได้แก่ ภัยที่เกิดจากการใช้ความรุนแรงของมนุษย์ (Violence) ภัยที่เกิดจากอุบัติเหตุ (Accident) ภัยที่เกิดจากการถูกละเมิดสิทธิ (Right) และภัยที่เกิดจากผลกระทบทางสุขภาพทางกายและจิตใจ (Unhealthiness) โดยมีรายละเอียด แนวปฏิบัติ ดังนี้

## ๑. ภัยที่เกิดจากการใช้ความรุนแรงของมนุษย์ (Violence)

ภัย	แนวทางดำเนินการ	ผู้รับผิดชอบ
๑.๑ การล่อลวง ละเมิดทางเพศ	<p>ส่วนที่ ๑ ก่อนเกิดเหตุ</p> <p>๑. แต่งตั้งคณะกรรมการดำเนินงานสถานศึกษาปลอดภัยและมีการประสานข้อมูลกับครูที่ปรึกษา ผู้ปกครองเครือข่ายชุมชนแบบบูรณาการ</p> <p>๒. สำรวจนักเรียนกลุ่มเสี่ยงและพื้นที่ที่เป็นจุดเสี่ยง มีการติดตั้งกล้องวงจรปิดครอบคลุมพื้นที่ภายในโรงเรียนและ บริเวณโดยรอบโรงเรียน</p> <p>๓. เฝ้าระวัง สังเกตพฤติกรรมนักเรียนและพัฒนาพื้นที่เสี่ยงให้ปลอดภัย</p> <p>แนะนำนักเรียน ผู้ปกครองและชุมชนในการดูแลตัวเอง ไม่อยู่ในที่ลับตา</p> <p>๔. สร้างความรู้ ความตระหนัก ผ่านกิจกรรมต่างๆของกลุ่มงานแนะแนว และชมรม LGBTQ</p>	<p>๑. ผู้บริหารโรงเรียน</p> <p>๒. คณะกรรมการบริหาร</p> <p>๓. ผู้ปกครอง</p> <p>๔. งานยาเสพติด</p> <p>๕. ชุมชน</p> <p>๖. เจ้าหน้าที่ตำรวจ</p> <p>๗. สาธารณสุขจังหวัด</p>





ภัย	แนวทางดำเนินการ	ผู้รับผิดชอบ
	<p>๕. สร้างเครือข่ายเฝ้าระวังทั้งในและนอกสถานศึกษา</p> <p>๖. จัดระบบการสื่อสาร เพื่อรับส่งข้อมูลด้านพฤติกรรมนักเรียนทั้งในสถานศึกษาและชุมชน</p> <p><b>ส่วนที่ ๒ เมื่อเกิดเหตุ</b></p> <p>๑. รายงานผู้บังคับบัญชาโดยเร็ว</p> <p>๒. ครูที่ปรึกษาและผู้ได้รับมอบหมายตามคำสั่งสถานศึกษาปลอดภัยของโรงเรียน ดำเนินการนำนักเรียนผู้ถูกล่วงละเมิดไว้ในที่ปลอดภัยและประสานผู้ปกครองในเบื้องต้น</p> <p>๓. สอบถามความจริงโดยต้องมีครูสุภาพสตรีเข้าร่วมสืบค้น / ครูแนะแนวและผู้ได้รับมอบหมายตามคำสั่งของโรงเรียน</p> <p>๔. ตรวจสอบข้อมูลเบื้องต้น เช่น กล้องวงจรปิด / พยานในเหตุการณ์</p> <p>๕. ประสานเจ้าหน้าที่ตำรวจ และ เจ้าหน้าที่พัฒนาสังคมฯ เพื่อมีส่วนร่วมในการสืบข้อเท็จจริง</p> <p><b>ส่วนที่ ๓ หลังเกิดเหตุ</b></p> <p>๑. สรุปรายงานข้อเท็จจริงต่อผู้บังคับบัญชา พร้อมทั้งดำเนินการประเมินพื้นที่เสี่ยง หรือ พฤติกรรมที่สุ่มเสี่ยงอย่างใกล้ชิด สิ่งที่ต้องปรับปรุงแก้ไข</p> <p>๒. ครูที่ปรึกษาติดตามผลกระทบ สภาพจิตใจของนักเรียนเป็นระยะ หากมีแนวโน้มสภาพจิตใจแย่ให้รายงานผู้บริหารทราบ เพื่อดำเนินการประสานนักจิตวิทยาของ สพม. หรือ พม. เข้าช่วยเหลือเป็นลำดับต่อไป</p> <p>๓. เมื่อนักเรียนมาโรงเรียน จะไม่มีการย้ำถึงเหตุการณ์ที่กระทบกระเทือนจิตใจของนักเรียนผู้ประสบเหตุ สร้างความเข้าใจให้กับเพื่อนร่วมชั้นเรียน และนักเรียนในสถานศึกษาทุกคน</p>	
<p>๑.๒ การทะเลาะวิวาท</p>	<p><b>ส่วนที่ ๑ ก่อนเกิดเหตุ</b></p> <p>๑. แต่งตั้งคณะกรรมการดำเนินงานสถานศึกษาปลอดภัยและมีการประสานข้อมูลกับครูที่ปรึกษา ผู้ปกครองเครือข่ายชุมชน แบบบูรณาการ</p> <p>๒. จัดทำระเบียบคู่มือนักเรียนในการดูแลความปลอดภัยและปฏิบัติตนในสถานศึกษา</p> <p>๓. ประชุมชี้แจงระเบียบ และสร้างความเข้าใจผ่านกิจกรรมประชุมผู้ปกครองและในกิจกรรมโฮมรูม</p> <p>๔. มีการเฝ้าระวัง สังเกตพฤติกรรมทั้งในระดับชั้นเรียนสถานศึกษาและชุมชน</p> <p>๕. สร้างเครือข่ายเฝ้าระวังในพฤติกรรมนักเรียนอย่างต่อเนื่อง และเหมาะสม</p>	<p>๑. ผู้บริหารโรงเรียน</p> <p>๒. คณะกรรมการบริหาร</p> <p>๓. ครูที่ปรึกษา</p> <p>๔. ผู้ปกครอง</p> <p>๕. ชุมชน</p> <p>๖. เจ้าหน้าที่ พสน.</p> <p>๗. เจ้าหน้าที่ตำรวจ</p> <p>๘. ภัย ๑๖๖๙</p>



ภัย	แนวทางดำเนินการ	ผู้รับผิดชอบ
	<p>๖. ให้ความรู้ ความเข้าใจกับนักเรียน และนำกิจกรรมนันทนาการ เช่น ดนตรี กีฬา เป็นเวทีให้นักเรียนได้แสดงออกอย่างเหมาะสม</p> <p><b>ส่วนที่ ๒ เมื่อเกิดเหตุ</b></p> <p>๑. แยกคู่อริ ทั้ง ๒ ฝ่าย เพื่อสอบสวนข้อเท็จจริงรวม ทั้งผู้เกี่ยวข้องทุกคนในที่เกิดเหตุ เมื่อมีผู้ได้รับบาดเจ็บเล็กน้อย ให้ส่งที่ห้องพยาบาลของโรงเรียน หากบาดเจ็บร้ายแรง ปฐมพยาบาลเบื้องต้นแล้วแจ้งสายด่วน ๑๖๖๙ หลังจากนั้นแจ้งครูที่ปรึกษา</p> <p>๒. รายงานผู้บังคับบัญชาโดยเร็ว</p> <p>๓. ตรวจสอบพยานในเหตุการณ์เบื้องต้น ประกอบกับข้อมูลจากกล้องวงจรปิด</p> <p>๔. เมื่อสอบข้อมูลได้มูลเหตุของการทะเลาะวิวาท แยกสอบ แล้วประสานแจ้งผู้ปกครอง</p> <p>๕. หากมีกรณีบาดเจ็บรุนแรง เป็นในส่วนของ การชดใช้สินไหมจากคู่อริ ผู้ปกครองตกลงกันโดยมีผู้ที่ได้รับมอบหมายจากผู้บังคับบัญชา ประสานงาน</p> <p>๖. หากมีกรณีบาดเจ็บเป็นเหตุเสียชีวิต โดยจะเป็นในขั้นตอนของตำรวจ และการพิสูจน์หลักฐานต่อไป</p> <p><b>ส่วนที่ ๓ หลังเกิดเหตุ</b></p> <p>๑. ดำเนินการตัดคะแนน ตามระเบียบคู่มือนักเรียน</p> <p>๒. มอบครูที่ปรึกษา และ งานกิจการนักเรียน ติดตามพฤติกรรมนักเรียนทั้งสองอย่างใกล้ชิด หลังจากได้ปรับทัศนคติแล้ว</p> <p>๓. ดำเนินการ หากกิจกรรมสาธารณประโยชน์ให้นักเรียนได้ทำร่วมกัน เพื่อสร้างความเข้าใจและเจตคติที่ดี</p>	
<p>๑.๓ การกลั่นแกล้งรังแก</p>	<p><b>ส่วนที่ ๑ ก่อนเกิดเหตุ</b></p> <p>๑. แต่งตั้งคณะกรรมการดำเนินงานสถานศึกษาปลอดภัยและมีการประสานข้อมูลกับครูที่ปรึกษา ผู้ปกครองเครือข่ายชุมชน แบบบูรณาการ</p> <p>๒. สสำรวจข้อมูล นักเรียนกลุ่มเสี่ยงทั้งกลุ่มผู้กระทำ และผู้ถูกกระทำ สังเกตพฤติกรรมนักเรียนที่เปลี่ยนไป</p> <p>๓. สร้างความเข้าใจ และข้อตกลงร่วมกันในระดับชั้นเรียน และระดับสถานศึกษา</p> <p>๔. ให้ความรู้ความเข้าใจกับนักเรียน โดยเฉพาะในส่วนของงานแนะแนวของโรงเรียน ที่ต้องอาศัยหลักจิตวิทยาในการสื่อสารสร้างความเข้าใจ</p> <p>๕. จัดกิจกรรมให้นักเรียนได้ทำร่วมกันอย่างต่อเนื่อง</p>	<p>๑. ผู้บริหารโรงเรียน</p> <p>๒. คณะกรรมการบริหาร</p> <p>๓. ครูที่ปรึกษา</p> <p>๔. ครูแนะแนว</p> <p>๕. ผู้ปกครอง</p>

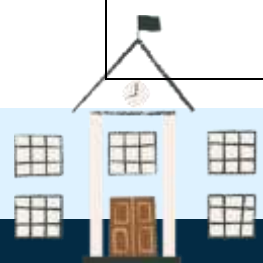


ภัย	แนวทางดำเนินการ	ผู้รับผิดชอบ
	<p>๑.เชิญนักเรียนที่เป็นคู่กรณี มาพูดคุยสอบถามข้อมูลแยกสอบถาม เป็น ๒ ส่วน มีครูที่ปรึกษา ครูแนะแนวและผู้ได้รับการแต่งตั้งตามคำสั่ง ร่วมหาเหตุผลปัญหา</p> <p>๒.สอบถามพยานในเหตุการณ์ ( ถ้ามี ) ตรวจสอบข้อมูลจากกล้องวงจรปิด หากเกิดเหตุในโรงเรียน</p> <p>๓.รายงานผู้บังคับบัญชาถึงเหตุการณ์ในเบื้องต้น</p> <p>๔.การกลั่นแกล้งรังแก แบ่งเป็นในส่วนที่เกิดกับร่างกายและส่วนที่กระทบจิตใจ เช่น การใช้วาจาดูถูก ให้ร้าย ใส่ร้าย ในสื่อสังคมออนไลน์ อันจะก่อให้เกิดผลกระทบด้านจิตใจ ผู้สอบสวนจะต้องนำข้อมูลที่เกี่ยวข้องทั้งหมดมาใช้</p> <p>๕.แจ้งครูที่ปรึกษา ให้ส่งข้อมูลปัญหานี้ต่อผู้ปกครองในเบื้องต้น เพื่อสังเกตพฤติกรรมนักเรียน</p> <p>๖.เชิญนักจิตวิทยา ของ สพม. และ ครูแนะแนว เพื่อเป็นที่ปรึกษาให้กับนักเรียนที่ได้รับผลกระทบ</p> <p>๗.เชิญนักเรียนคู่กรณีมาปรับทัศนคติ ด้วยเหตุและผลรวมถึงผลกระทบทั้งทางตรง และทางอ้อม</p> <p><b>ส่วนที่ ๓ หลังเกิดเหตุ</b></p> <p>๑.ครูที่ปรึกษา สังเกตพฤติกรรม และประสานข้อมูลกับผู้ปกครองนักเรียน รวมถึงชี้แจงความเข้าใจเพื่อนร่วมชั้นเรียนของนักเรียน</p> <p>๒.หากต้องการรักษาในขั้นต่อไป เช่น ปรึกษาจิตแพทย์ ทางโรงเรียนจะประสาน และส่งต่อ</p> <p>๓.มีการติดตามผลการรักษาอย่างใกล้ชิด</p>	
<p>๑.๔ การชุมนุมประท้วงและการจลาจล</p>	<p><b>ส่วนที่ ๑ ก่อนเกิดเหตุ</b></p> <p>๑.แต่งตั้งคณะกรรมการดำเนินงานสถานศึกษาตลอดภัยและมีการประสานข้อมูลกับครูที่ปรึกษา ผู้ปกครองเครือข่ายชุมชน แบบบูรณาการ</p> <p>๒.สำรวจนักเรียนที่มีพฤติกรรมเสี่ยง จากครูที่ปรึกษาและเฝ้าระวัง สังเกตพฤติกรรมนักเรียน</p> <p>๓.สร้างความรู้ความเข้าใจในระเบียบ กฎหมาย สิทธิหน้าที่พลเมือง ให้ความรู้รับผิดชอบไม่ไปในพื้นที่เสี่ยง</p>	<p>๑.ผู้บริหารโรงเรียน</p> <p>๒.คณะกรรมการบริหาร</p> <p>๓.ครูที่ปรึกษา</p> <p>๔.ผู้ปกครอง</p> <p>๕.ชุมชน</p> <p>๖.เจ้าหน้าที่ พสน.</p> <p>๗.เจ้าหน้าที่ตำรวจ</p>





ภัย	แนวทางดำเนินการ	ผู้รับผิดชอบ
	<p>๔.จัดระบบการสื่อสารข้อมูล เชิงบวก ประสานกับเครือข่ายชุมชน และเจ้าหน้าที่ พสน.</p> <p>๕.จัดกิจกรรมสาธารณประโยชน์ให้กับนักเรียน ผ่านสถานักเรียน</p> <p><b>ส่วนที่ ๒ เมื่อเกิดเหตุ</b></p> <p>๑.รายงานเบื้องต้นต่อผู้บังคับบัญชา</p> <p>๑.ติดต่อประสานครูที่ปรึกษา และ ผู้ปกครอง นำนักเรียนออกจากพื้นที่เสี่ยงโดยเร็ว</p> <p>๒.ประสานข้อมูลกับหน่วยงานความมั่นคงในพื้นที่ เพื่อขอเข้าพื้นที่ที่นำนักเรียนออกมา</p> <p><b>ส่วนที่ ๓ หลังเกิดเหตุ</b></p> <p>๑.เชิญนักเรียนมาร่วมพูดคุย แลกเปลี่ยนประสบการณ์และชี้แจงทำความเข้าใจ ในกรณีร่วมชุมนุม อาจเกิดความไม่ปลอดภัย และเสี่ยงอันตรายรอบตัว</p> <p>๒.ลงชื่อนักเรียน ในกิจกรรมที่ไม่พึงประสงค์ เชิญผู้ปกครองมาชี้แจงทำความเข้าใจ ให้ช่วยดูแลนักเรียนไม่ไปในพื้นที่เสี่ยง</p>	
<p>๑.๕ การก่อวินาศกรรม</p>	<p><b>ส่วนที่ ๑ ก่อนเกิดเหตุ</b></p> <p>๑.แต่งตั้งคณะกรรมการดำเนินงานสถานศึกษาปลอดภัยและมีการประสานข้อมูลกับครูที่ปรึกษา ผู้ปกครองเครือข่ายชุมชน แบบบูรณาการ</p> <p>๒.สำรวจนักเรียนที่มีพฤติกรรมเสี่ยง</p> <p>๓.เฝ้าระวัง สังเกตพฤติกรรมนักเรียน จากเครือข่ายนักเรียนอาสา ( ทีมสภานักเรียน )</p> <p>๔.จัดเวทีให้นักเรียนได้แสดงออกอย่างเหมาะสม</p> <p>๕.จัดระบบสื่อสารข้อมูลประสานกับเครือข่ายชุมชนเจ้าหน้าที่พสน. และเจ้าหน้าที่ตำรวจ</p> <p><b>ส่วนที่ ๒ เมื่อเกิดเหตุ</b></p> <p>๑.รายงานเบื้องต้นต่อผู้บังคับบัญชา</p> <p>๒.แจ้งครูที่ปรึกษา แจ้งผู้ปกครอง ประสานเจ้าหน้าที่ ที่ได้รับมอบหมาย เข้าพื้นที่ และนำนักเรียนที่เสี่ยงก่อวินาศกรรมออกจากพื้นที่</p> <p>๓.ประสานเจ้าหน้าที่ตำรวจ เพราะอาจเกิดความเสี่ยงถึงขั้นอันตรายถึงชีวิต</p>	<p>๑.ผู้บริหารโรงเรียน</p> <p>๒.ครูที่ปรึกษา</p> <p>๓.ผู้ปกครอง</p> <p>๔.ชุมชน</p> <p>๕.เจ้าหน้าที่ พสน.</p> <p>๖.เจ้าหน้าที่ตำรวจ</p>

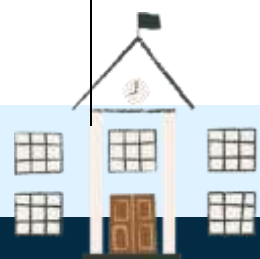




ภัย	แนวทางดำเนินการ	ผู้รับผิดชอบ
<p><b>๑.๕ การก่อวินาศกรรม</b></p>	<p><b>ส่วนที่ ๓ หลังเกิดเหตุ</b></p> <p>๑.เชิญนักเรียนมาร่วมแลกเปลี่ยนทัศนคติ รับฟังด้วยเหตุและผลของกันและกัน</p> <p>๒.ครูที่ปรึกษาติดตามพฤติกรรมนักเรียนที่สุ่มเสี่ยง เป็นข้อมูลในการป้องปรามต่อไป</p> <p>๓.หากิจกรรม หรือ เวทีให้นักเรียนได้แสดงออกอย่างเหมาะสม</p>	
<p><b>๑.๖ การระเบิด</b></p>	<p><b>ส่วนที่ ๑ ก่อนเกิดเหตุ</b></p> <p>๑.แต่งตั้งคณะกรรมการดำเนินงานสถานศึกษาปลอดภัยและมีการประสานข้อมูลกับครูที่ปรึกษา ผู้ปกครองเครือข่ายชุมชน แบบบูรณาการ</p> <p>๒.สำรวจนักเรียนที่มีพฤติกรรมเสี่ยง</p> <p>๓.เฝ้าระวัง สังเกตพฤติกรรมนักเรียน จากเครือข่ายนักเรียนอาสา ( ทีมสภานักเรียน ) นักเรียนที่มีแนวโน้มสร้างวัตถุประกอบระเบิด ( ดัดแปลงดินปืน ประทัด)</p> <p>๔.สร้างความเข้าใจถึงอันตรายจากการประกอบวัตถุระเบิด อาจเสียชีวิต หรือพิการได้ ในสื่อต่างๆ</p> <p>๕.จัดเวทีให้นักเรียนได้แสดงออกอย่างเหมาะสม</p> <p>๖.จัดระบบสื่อสารข้อมูล ประสานกับ เครือข่ายชุมชนเจ้าหน้าที่ พสน. และเจ้าหน้าที่ตำรวจ</p> <p><b>ส่วนที่ ๒ เมื่อเกิดเหตุ</b></p> <p>๑.รายงานเบื้องต้นต่อผู้บังคับบัญชา</p> <p>๒.เจ้าหน้าที่ตามคำสั่ง หากรุนแรง เจ้าหน้าที่ตำรวจหรือ หน่วย EOD ในกรณีที่มีจำนวนวัตถุระเบิดจำนวนมาก ประสานครูที่ปรึกษา ผู้ปกครอง</p> <p>๓.ประสานเจ้าหน้าที่ตำรวจ หรือ หน่วย EOD นำนักเรียนออกจากพื้นที่ที่มีวัตถุระเบิด ประสานหน่วยกู้ชีพ ๑๖๖๙ ในเบื้องต้น</p> <p><b>ส่วนที่ ๓ หลังเกิดเหตุ</b></p> <p>๑.เชิญนักเรียนมาร่วมแลกเปลี่ยนทัศนคติ รับฟังด้วยเหตุและผลของกันและกัน ชี้ให้เห็นถึงความเสี่ยงอันตรายของวัตถุระเบิด</p> <p>๒.ครูที่ปรึกษาติดตามพฤติกรรมนักเรียนที่สุ่มเสี่ยง เป็นข้อมูลในการป้องปรามต่อไป</p> <p>๓.หากิจกรรม หรือ เวทีให้นักเรียนได้แสดงออกอย่างเหมาะสม</p>	<p>๑.ผู้บริหารโรงเรียน</p> <p>๒.ครูที่ปรึกษา</p> <p>๓.ผู้ปกครอง</p> <p>๔.ชุมชน</p> <p>๕.เจ้าหน้าที่ พสน.</p> <p>๖.เจ้าหน้าที่ตำรวจ</p> <p>๗.หน่วย EOD</p>



ภัย	แนวทางดำเนินการ	ผู้รับผิดชอบ
<p><b>๑.๗ สารเคมี และวัตถุอันตราย</b></p>	<p><b>ส่วนที่ ๑ ก่อนเกิดเหตุ</b></p> <p>๑.แต่งตั้งคณะกรรมการดำเนินงานสถานศึกษาปลอดภัยและมีการประสานข้อมูลกับครูที่ปรึกษา ผู้ปกครองเครือข่ายชุมชน แบบบูรณาการ</p> <p>๒.จัดสถานที่ในการจัดเก็บสารเคมี และวัตถุอันตรายให้มิดชิด มีกาตรวจสอบจากหัวหน้าอาคารเรียนเสมอ</p> <p>๓.ประชาสัมพันธ์ ให้ความรู้เกี่ยวกับวัตถุอันตราย และมีป้าย “วัตถุอันตราย” ติดไว้ชัดเจน</p> <p>๔.ติดตั้งถังดับเพลิง ถังดับสารเคมี ตรวจสอบความพร้อมของถัง ให้อยู่ในสภาพพร้อมใช้อยู่เสมอ ใกล้กับที่เก็บวัตถุอันตราย พร้อมหมายเลขด่วนสถานีดับเพลิง</p> <p><b>ส่วนที่ ๒ เมื่อเกิดเหตุ</b></p> <p>๑.รายงานผู้บังคับบัญชาในเบื้องต้น</p> <p>๒.เข้าระงับเหตุ ด้วยถังดับเพลิงสีแดง หรือ สีเขียว ตามคู่มือความปลอดภัยในสถานศึกษา</p> <p>๓.อพยพนักเรียน หรือ ครูที่อยู่พื้นที่ในรัศมีใกล้เคียงออกจากพื้นที่โดยเร็วใช้ผ้าเช็ดหน้า หรือ ผ้าสะอาดชุบน้ำปิดจมูกเพื่อป้องกันการสูดดม ในเบื้องต้นออกจากพื้นที่ไปในที่อากาศถ่ายเทสะดวก</p> <p>๔.ประสานสถานีดับเพลิงที่อยู่ใกล้ที่สุด ตามข้อมูลบริเวณถังดับเพลิง</p> <p>๕.ประสานกู้ชีพ ๑๖๖๙ ในกรณีมีผู้บาดเจ็บ</p> <p><b>ส่วนที่ ๓ หลังเกิดเหตุ</b></p> <p>๑.เข้าตรวจสอบพื้นที่ ร่วมกับ เจ้าหน้าที่ หาสาเหตุของปัญหาที่เกิดขึ้น ทำบันทึกรายงานให้ผู้บังคับบัญชาทราบ</p> <p>๒.ประชาสัมพันธ์ ห้ามเข้าใกล้ในพื้นที่หากยังไม่ปลอดภัย</p> <p>๓.นำปัญหาที่พบ มาวางแผนปรับปรุงร่วมกับงานอาคารสถานที่เพื่อความปลอดภัย</p>	<p>๑.ผู้บริหารโรงเรียน</p> <p>๒.ครูที่ปรึกษา</p> <p>๓.หัวหน้าอาคาร</p> <p>๔.ชุมชน</p> <p>๕.เจ้าหน้าที่ตำรวจ</p> <p>๖.เจ้าหน้าที่ดับเพลิง</p> <p>๗.กู้ภัย ๑๖๖๙</p>
<p><b>๑.๘ การล่อลวง ลักพาตัว</b></p>	<p><b>ส่วนที่ ๑ ก่อนเกิดเหตุ</b></p> <p>๑.แต่งตั้งคณะกรรมการดำเนินงานสถานศึกษาปลอดภัยและมีการประสานข้อมูลกับครูที่ปรึกษา ผู้ปกครองเครือข่ายชุมชน แบบบูรณาการ</p> <p>๒.สร้างเครือข่ายเฝ้าระวังทั้งในสถานศึกษา และนอกสถานศึกษา</p> <p>๓.จัดระบบการติดต่อสื่อสาร รับส่งข้อมูลพฤติกรรมนักเรียน ผู้ใกล้ชิด และบุคคลภายนอก</p>	<p>๑.ผู้บริหารโรงเรียน</p> <p>๒.ครูที่ปรึกษา</p> <p>๓.ผู้ปกครอง</p> <p>๔.ชุมชน</p> <p>๕.เจ้าหน้าที่ พสน.</p> <p>๖.เจ้าหน้าที่ตำรวจ</p>





ภัย	แนวทางดำเนินการ	ผู้รับผิดชอบ
	<p>๔.จัดกิจกรรมให้ความรู้ ทักษะชีวิต ในการเอาตัวรอดในสถานการณ์ที่เสี่ยงฝึกทักษะการปฏิเสธคนแปลกหน้า</p> <p>๕.มีมาตรการการเข้า-ออก ในสถานศึกษาที่เข้มงวดและต้องได้รับการตรวจสอบจาก ครูที่ปรึกษา / ครูประจำวิชา ผู้ปกครอง และกลุ่มบริหารกิจการนักเรียนก่อนที่จะออกนอกบริเวณโรงเรียน ก่อนเวลาเลิกเรียน</p>	
<p>๑.๘ การล่อลวงลักพาตัว</p>	<p>๖.สร้างความรู้ความเข้าใจ ระหว่างครูที่ปรึกษา และผู้ปกครอง ในการประสานข้อมูลเร่งด่วน ตามความเป็นจริง เพื่อความปลอดภัยของนักเรียน</p> <p>๗.สร้างเครือข่ายในห้องเรียน โดยเพื่อนนักเรียน มีเบอร์โทรศัพท์ หรือ การติดต่อผ่านแอปพลิเคชันต่างๆ</p> <p><b>ส่วนที่ ๒ เมื่อเกิดเหตุ</b></p> <p>๑.รายงานผู้บังคับบัญชาให้ทราบในเบื้องต้น</p> <p>๒.ครูที่ปรึกษา แจ้งเหตุกับเจ้าหน้าที่ความปลอดภัยของโรงเรียน และฝ่ายกิจการนักเรียน นำข้อมูลแจ้งผู้ปกครองในเบื้องต้น</p> <p>๓.หากเกิดเหตุในโรงเรียน ให้ตรวจสอบการเข้าออกเพราะจะมีการแลกบัตรที่งานรักษาความปลอดภัยส่วนหน้า หลังจากนั้นตรวจสอบกล้องวงจรปิดเพื่อดูข้อมูลที่น่าจะเป็นประโยชน์</p> <p>๔.ประสานบุคคลใกล้ชิด ที่ได้พบ พูดคุย ผู้ประสบเหตุในเรื่องวัน เวลา และสถานที่</p> <p>๕.ประสานเจ้าหน้าที่ตำรวจ เพื่อประสานข้อมูลที่ได้รับเพื่อติดตามนักเรียนต่อไป</p> <p>๖.นำข้อมูลในด้านต่างๆมาประกอบ เช่น การแชท คุยกับเพื่อน หรือ บุคคลอื่นๆ ที่ได้รับทราบจากคนรอบข้าง๗.ตรวจสอบข้อมูลจากสื่อออนไลน์ต่างๆ ดูความเคลื่อนไหว จากเพื่อนใกล้ชิด</p> <p><b>ส่วนที่ ๓ หลังเกิดเหตุ</b></p> <p>๑.มอบครูที่ปรึกษา ครูแนะแนว สังเกต สอบถามพฤติกรรมนักเรียน กับผู้ปกครอง และเพื่อนร่วมชั้นเรียน</p> <p>๒.หากพบว่ามีเหตุบ่งชี้ให้นักเรียน มีภาวะเครียด ป่วยจากเหตุการณ์นี้ ให้ประสานนักจิตวิทยาของเขตพื้นที่หากยังไม่ดีขึ้น ประสานพบจิตแพทย์ และติดตามอาการหลังการรักษาโดยเร็ว</p>	



## ๒. ภัยที่เกิดจากอุบัติเหตุ (Accident)

ภัย	แนวทางดำเนินการ	ผู้รับผิดชอบ
๒.๑ ภัย ธรรมชาติ (แผ่นดินไหว น้ำท่วม อัคคีภัย)	<p><b>ส่วนที่ ๑ ก่อนเกิดเหตุ</b></p> <p>๑. แต่งตั้งคณะกรรมการดำเนินงานสถานศึกษาปลอดภัยและมีการประสานข้อมูลกับครูที่ปรึกษา ผู้ปกครองเครือข่ายชุมชน แบบบูรณาการ</p> <p>๒. สร้างความรู้ความเข้าใจปัญหา และผลกระทบที่เกิดจากภัยธรรมชาติ</p> <p>รูปแบบต่างๆ การเอาตัวรอดจากภัยธรรมชาติ</p> <p>๓. ตัดแต่งกิ่งไม้ที่อยู่ใกล้อาคาร</p> <p>๔. ติดตามข่าวพยากรณ์อย่างสม่ำเสมอ</p> <p><b>ส่วนที่ ๒ เมื่อเกิดเหตุ</b></p> <p>๑. มีการสำรวจข้อมูล นักเรียนที่มีความเสี่ยงจากภัยธรรมชาติ เพื่อรับความช่วยเหลืออย่างทันท่วงที ผ่านระบบชั้นเรียนโดยครูที่ปรึกษา</p> <p>๒. ประสานหน่วยงานต่างๆในพื้นที่ใกล้เคียง เพื่อให้ความช่วยเหลือ</p> <p><b>ส่วนที่ ๓ หลังเกิดเหตุ</b></p> <p>๑. ครูที่ปรึกษา ติดตามนักเรียนที่ประสบภัย ความเป็นอยู่ และต้องการสิ่งใด</p> <p>๒. นักเรียนได้เตรียมความพร้อมรับมือ ภัยธรรมชาติในครั้งต่อไป</p> <p>๓. ประชาสัมพันธ์ ในส่วนของหน่วยงานที่ให้ความช่วยเหลือผู้ประสบเหตุจากภัยธรรมชาติ ไว้ที่หน้าเว็บของโรงเรียน และผ่านทางช่องทาง line แจ้งข่าวจากโรงเรียนส่งถึงนักเรียน</p>	<p>๑. ผู้บริหารโรงเรียน</p> <p>๒. ครูที่ปรึกษา</p> <p>๓. ครูแนะแนว</p> <p>๔. ผู้ปกครอง</p> <p>๕. ชุมชน</p> <p>๖. เจ้าหน้าที่บรรเทาสาธารณภัย / เทศบาล / อบต. / หน่วยอาสาฯ</p> <p>๗. เจ้าหน้าที่ตำรวจ</p>
๒.๒ ภัยจาก อาคารเรียน สิ่งก่อสร้าง	<p><b>ส่วนที่ ๑ ก่อนเกิดเหตุ</b></p> <p>๑. แต่งตั้งคณะกรรมการดำเนินงานสถานศึกษาปลอดภัยและมีการประสานข้อมูลกับครูที่ปรึกษา ผู้ปกครองเครือข่ายชุมชน แบบบูรณาการ</p> <p>๒. แต่งตั้งหัวหน้าอาคารเรียน อาคารประกอบ มีหน้าที่ดูแลตรวจสอบความเรียบร้อย ในอาคารที่รับผิดชอบตามขอบข่ายภาระงาน</p> <p>๓. งานอาคารสถานที่รับเรื่องปัญหาจากผู้ตรวจอาคารแก้ไขปรับปรุงให้อยู่ในสภาพพร้อมใช้ เพื่อความปลอดภัยอยู่เสมอ</p> <p>๔. มีป้ายบอกทางหนีไฟ แผนผังที่ชัดเจน พร้อมทั้งชื่อผู้รับผิดชอบอาคาร</p> <p>๕. ในพื้นที่ก่อสร้าง ควรมีป้ายแจ้ง “พื้นที่กำลังก่อสร้างห้ามเข้า” และ ควรมีฉาก หรือตาข่ายกัน เพื่อความปลอดภัย</p> <p><b>ส่วนที่ ๒ เมื่อเกิดเหตุ</b></p> <p>๑. นำผู้บาดเจ็บส่งห้องพยาบาลของโรงเรียน แต่หากบาดเจ็บหนัก ประสานโรงพยาบาล หน่วยกู้ชีพ ๑๖๖๙ นำส่ง พร้อมทั้งเจ้าหน้าที่พยาบาลเดินทางไป</p>	<p>๑. ผู้บริหารโรงเรียน</p> <p>๒. คณะกรรมการบริหาร</p> <p>๓. หัวหน้าอาคาร</p> <p>๔. งานอนามัยโรงเรียน</p> <p>๕. ผู้ปกครอง</p> <p>๖. หน่วยกู้ชีพ ๑๖๖๙</p> <p>๗. เจ้าหน้าที่ตำรวจ</p> <p>๘. บริษัทประกันฯ</p>



ภัย	แนวทางดำเนินการ	ผู้รับผิดชอบ
	<p>เพื่อแจ้งข้อมูลกับโรงพยาบาล ประสานครูที่ปรึกษา และแจ้งผู้ปกครองในเบื้องต้นเมื่อประสบเหตุ</p> <p>๒. รายงานผู้บังคับบัญชาในเบื้องต้น</p> <p>๓. ประสานครูที่ปรึกษา และแจ้งผู้ปกครองในเบื้องต้นเมื่อประสบเหตุ</p> <p>๔. เจ้าหน้าที่งานอนามัย ประสานสิทธิประกันอุบัติเหตุของนักเรียน กับบริษัท ประกันฯ</p>	
<p>๒.๒ ภัยจากอาคารเรียนสิ่งก่อสร้าง</p>	<p><b>ส่วนที่ ๓ หลังเกิดเหตุ</b></p> <p>๑. ครูที่ปรึกษา รายงานเหตุให้ผู้บังคับบัญชาทราบ ว่าเหตุเกิดที่ใด จากสาเหตุใด อาการของนักเรียนเป็นอย่างไร และได้ประสานช่วยเหลือเยียวยาอย่างไร</p> <p>๒. นำข้อมูลที่ได้รับ ไปปรับปรุงแก้ไขจุดเกิดเหตุ หรือข้อบกพร่องในส่วนของอาคารสิ่งก่อสร้างที่เกิดอันตรายว่าเหตุใดจึงเกิดอุบัติเหตุได้</p> <p>๓. ประชาสัมพันธ์ พื้นที่ก่อสร้างเพื่อให้ระมัดระวังไม่เข้าไปในพื้นที่ เพื่อความปลอดภัย</p>	
<p>๒.๓ ภัยจากยานพาหนะ</p>	<p><b>ส่วนที่ ๑ ก่อนเกิดเหตุ</b></p> <p>๑. แต่งตั้งคณะกรรมการดำเนินงานสถานศึกษาปลอดภัยและมีการประสานข้อมูลกับครูที่ปรึกษา ผู้ปกครองเครือข่ายชุมชน แบบบูรณาการ</p> <p>๒. ให้ความรู้ ความเข้าใจ ในการเรื่องกฎจราจร และเรื่องการใช้อยานพาหนะกับนักเรียน และบุคลากรในโรงเรียน</p> <p>๓. มีการสำรวจข้อมูลยานพาหนะในสถานศึกษา ของบุคลากร และนักเรียนให้เป็นปัจจุบัน</p> <p>๔. จัดทำเครื่องหมายจราจร และเส้นทางการเดินรถในสถานศึกษาให้เห็นชัดเจน</p> <p>๕. รณรงค์ให้นักเรียนสวมหมวกนิรภัยเมื่อขับ ชีรรถจักรยานยนต์มาโรงเรียน</p> <p>๖. สถานศึกษาจัดทำระบบประกันอุบัติเหตุของนักเรียนทุกคน</p> <p><b>ส่วนที่ ๒ เมื่อเกิดเหตุ</b></p> <p>๑. เกิดเหตุในสถานศึกษา ผู้ประสบเหตุแจ้ง ครู บุคลากรหรือเจ้าหน้าที่ เข้าปฐมพยาบาลเบื้องต้น หากมีอาการบาดเจ็บรุนแรง ให้ประสานหน่วยพยาบาล หรือ หน่วยกู้ชีพ ๑๖๖๙ นำส่งโรงพยาบาลใกล้เคียงโดยเร็ว ครูที่ปรึกษารับทราบ และประสานผู้ปกครอง</p>	<p>๑. ผู้บริหารโรงเรียน</p> <p>๒. คณะกรรมการบริหาร</p> <p>๓. ผู้ปกครอง</p> <p>๔. ชุมชน</p> <p>๕. เจ้าหน้าที่ตำรวจ</p> <p>๖. เจ้าหน้าที่ พสน.</p> <p>๗. หน่วยกู้ชีพ ๑๖๖๙</p> <p>๘. งานสัมพันธ์ชุมชน</p>





ภัย	แนวทางดำเนินการ	ผู้รับผิดชอบ
	<p>๒.เกิดเหตุภายนอกสถานศึกษา เมื่อเจ้าหน้าที่ได้รับข้อมูล ให้รีบไปที่จุดเกิดเหตุ หรือ ไปโรงพยาบาลทันทีเมื่อทราบ ชื่อนักเรียน ให้ประสานครูที่ปรึกษา เพื่อประสานข้อมูลกับผู้ปกครอง</p> <p>๓.รายงานข้อมูลให้ผู้บังคับบัญชาทราบทันที</p> <p>๔.รายงานข้อมูลที่เป็นไปตามแบบรายงาน ( ชื่อนามสกุล / ชั้น / โรงเรียน / ที่อยู่ / บิดา-มารดา ชื่อ / ผู้ปกครองชื่อ และรายงานเหตุการณ์ วัน-เวลา ที่ประสบเหตุ / ประสบอุบัติเหตุอย่างไร / ตอนที่รายงานมีสถานะอย่างไร เช่น รักษาตัวอยู่ หรือ เสียชีวิต</p> <p>๕.งานอนามัยประสานเรื่องระบบประกันอุบัติเหตุ ในทุกกรณี</p>	
<p>๒.๓ ภัยจากยานพาหนะ</p>	<p>ส่วนที่ ๓ หลังเกิดเหตุ</p> <p>๑.กรณี ยังมีชีวิต ครูที่ปรึกษา ติดตามประสานความช่วยเหลือกับผู้ปกครองในเรื่องต่างๆ พร้อมทั้งให้ขวัญกำลังใจ และนำเรียนผู้บังคับบัญชา</p> <p>๒.กรณี เสียชีวิต ครูที่ปรึกษารายงาน และนำเรียนผู้บังคับบัญชา ติดต่อประสานให้ความช่วยเหลือตามขั้นตอนปฏิบัติของงานสัมพันธ์ชุมชน ในส่วนที่ทางโรงเรียนเยียวยา ให้กำลังใจ</p> <p>๓.นำข้อมูลอุบัติเหตุเป็นกรณีศึกษาในการป้องกันต่อไป</p>	
<p>๒.๔ ภัยจากการจัดกิจกรรม</p>	<p>ส่วนที่ ๑ ก่อนเกิดเหตุ</p> <p>๑.แต่งตั้งคณะกรรมการดำเนินงานสถานศึกษาปลอดภัยและมีการประสานข้อมูลกับครูที่ปรึกษา ผู้ปกครองเครือข่ายชุมชน แบบบูรณาการ</p> <p>๒.ในการจัดกิจกรรมต่างๆต้องผ่านความเห็นชอบจากคณะกรรมการบริหารฯ ว่ากิจกรรมนั้นๆมีความเสี่ยง มีความปลอดภัยมากน้อยเพียงใด</p> <p>๓.ในกิจกรรมนั้น ควรมีหน่วยพยาบาลในคำสั่งกิจกรรมนั้นด้วยเมื่อเกิดเหตุเบื้องต้น</p> <p>ส่วนที่ ๒ เมื่อเกิดเหตุ</p> <p>๑.ครูที่รับผิดชอบในกิจกรรมนั้นๆ รายงานเหตุให้ผู้บังคับบัญชาทราบ</p> <p>๒.ในกรณีบาดเจ็บเล็กน้อย ติดต่อหน่วยปฐมพยาบาล</p> <p>๓.ในกรณีบาดเจ็บรุนแรง ติดต่อโรงพยาบาล หรือหน่วยกู้ชีพ ๑๖๖๙ ครูที่ได้รับมอบหมาย ตามไปให้ข้อมูลเบื้องต้นที่โรงพยาบาล ติดต่องานอนามัยโรงเรียนในส่วนของการประกันอุบัติเหตุ</p> <p>๔.ในกรณีเสียชีวิต แจ้งครูที่ปรึกษารายงาน และนำเรียนผู้บังคับบัญชา ติดต่อประสานให้ความช่วยเหลือตามขั้นตอนปฏิบัติของงานสัมพันธ์ชุมชน ในส่วนที่</p>	<p>๑.ผู้บริหารโรงเรียน</p> <p>๒.คณะกรรมการบริหาร</p> <p>๓.ครูผู้รับผิดชอบ</p> <p>โครงการหรือกิจกรรม</p> <p>๔.งานอนามัยโรงเรียน</p> <p>๕.ผู้ปกครอง</p> <p>๖.เจ้าหน้าที่ตำรวจ</p> <p>๗.หน่วยกู้ชีพ ๑๖๖๙</p> <p>๘.งานสัมพันธ์ชุมชน</p>



ภัย	แนวทางดำเนินการ	ผู้รับผิดชอบ
	<p>ทางโรงเรียนเยียวยา ให้กำลังใจ และมีข้อมูลการเกิดอุบัติเหตุรายงานตามข้อเท็จจริง หากเกิดจาก</p> <p><b>ส่วนที่ ๓ หลังเกิดเหตุ</b></p> <p>๑.กรณี ยังมีชีวิต ครูที่ปรึกษา ติดตามประสานความช่วยเหลือกับผู้ปกครองในเรื่องต่างๆ พร้อมทั้งให้ขวัญกำลังใจ และนำเรียนผู้บังคับบัญชา</p> <p>๒.กรณี เสียชีวิต ครูที่ปรึกษารายงาน และนำเรียนผู้บังคับบัญชา ติดตามประสานให้ความช่วยเหลือตามขั้นตอนปฏิบัติของงานสัมพันธ์ชุมชน ในส่วนที่ทางโรงเรียนเยียวยา ให้กำลังใจ</p> <p>๓.นำข้อมูลอุบัติเหตุเป็นกรณีศึกษาในการป้องกันในการจัดกิจกรรมปีต่อไป</p>	
<p><b>๒.๕ ภัยจากเครื่องมืออุปกรณ์</b></p>	<p><b>ส่วนที่ ๑ ก่อนเกิดเหตุ</b></p> <p>๑.แต่งตั้งคณะกรรมการดำเนินงานสถานศึกษาปลอดภัยและมีการประสานข้อมูลกับครูที่ปรึกษา ผู้ปกครองเครือข่ายชุมชน แบบบูรณาการ</p> <p>๒.มอบนโยบาย ให้ครูประจำวิชาสำรวจ เครื่องมือ และอุปกรณ์ ในการจัดการเรียนการสอนให้มีพร้อมใช้งานและความปลอดภัย หากชำรุดให้บันทึกเสนอผู้บริหารในการดำเนินการซ่อมแซมโดยเร็ว</p> <p>๓.มีการอบรม การสาธิต การใช้การดูแลรักษาอุปกรณ์ต่างๆ ให้กับนักเรียน</p> <p>๔.ให้ความรู้ในการแก้ปัญหาเครื่องมือ และการปฐมพยาบาลเบื้องต้น</p> <p><b>ส่วนที่ ๒ เมื่อเกิดเหตุ</b></p> <p>๑.ครูที่รับผิดชอบในวิชานั้นๆดูแล ปฐมพยาบาลในเบื้องต้น หรือ ออกจากพื้นที่เสี่ยงก่อน</p> <p>๒.หากบาดเจ็บเล็กน้อย นำส่งห้องพยาบาล หากบาดเจ็บรุนแรง แจ้งห้องพยาบาลประสานโรงพยาบาลใกล้เคียง หรือ หน่วยกู้ชีพ ๑๖๖๙ ครูประจำวิชาตามไปให้ข้อมูลที่โรงพยาบาล ประสานผู้ปกครอง</p> <p>๓.รายงานเหตุให้ผู้บังคับบัญชาทราบตามความจริง</p> <p>๔.ประสานงานอนามัยในส่วนของประกันอุบัติเหตุ</p> <p><b>ส่วนที่ ๓ หลังเกิดเหตุ</b></p> <p>๑.กรณี ยังมีชีวิต ครูที่ปรึกษา ติดตามประสานความช่วยเหลือกับผู้ปกครองในเรื่องต่างๆ พร้อมทั้งให้ขวัญกำลังใจ และนำเรียนผู้บังคับบัญชา</p> <p>๒.กรณี เสียชีวิต ครูที่ปรึกษารายงาน และนำเรียนผู้บังคับบัญชา ติดตามประสานให้ความช่วยเหลือตามขั้นตอนปฏิบัติของงานสัมพันธ์ชุมชน ในส่วนที่ทางโรงเรียนเยียวยา ให้กำลังใจ</p>	<p>๑.ผู้บริหารโรงเรียน</p> <p>๒.คณะกรรมการบริหาร</p> <p>๓.ครูที่ประจำวิชา</p> <p>๔.ครูที่ปรึกษา</p> <p>๕.งานอนามัยโรงเรียน</p> <p>๖.ผู้ปกครอง</p> <p>๗.เจ้าหน้าที่ตำรวจ</p> <p>๘.หน่วยกู้ชีพ ๑๖๖๙</p>



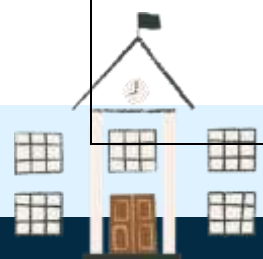
ภัย	แนวทางดำเนินการ	ผู้รับผิดชอบ
	๓. นำข้อมูลอุบัติเหตุเป็นกรณีศึกษาในการป้องกันต่อไปว่าเกิดจากอุปกรณ์ใด และเกิดจากความประมาทส่วนบุคคล หรือ ความบกพร่องของอุปกรณ์	

### ๓. ภัยที่เกิดจากการถูกละเมิดสิทธิ (Right)

ภัย	แนวทางดำเนินการ	ผู้รับผิดชอบ
๓.๑ การถูก ปล่อยปละ ละเลย ทอดทิ้ง	<p><b>ส่วนที่ ๑ ก่อนเกิดเหตุ</b></p> <p>๑. แต่งตั้งคณะกรรมการดำเนินงานสถานศึกษาปลอดภัยและมีการประสานข้อมูลกับครูที่ปรึกษา ผู้ปกครองเครือข่ายชุมชน แบบบูรณาการ</p> <p>๒. ใช้ระบบการดูแลช่วยเหลือนักเรียนอย่างจริงจังและต่อเนื่อง โดยสามารถให้นักเรียนแจ้งข้อมูลที่เป็นความจริง ต่อครูที่ปรึกษา</p> <p>๓. จัดทำระบบติดต่อสื่อสาร กับหน่วยงานที่มีส่วนเกี่ยวข้องในกรณี พบเห็นเด็กที่ประสบปัญหา เช่น หน่วยงานคุ้มครองเด็กและเยาวชน , หน่วยงานพัฒนาสังคมฯ , พสน. , หน่วยข่าวในชุมชน</p> <p>๔. งานแนะแนว ให้คำปรึกษา และให้นักเรียนได้เห็นคุณค่าในตัวเอง ไม่เปรียบเทียบตนเองกับผู้อื่น</p> <p>๕. จัดอบรม ฝึกทักษะ การเอาตัวรอด การรู้จักปฏิเสธและการขอความช่วยเหลือ</p> <p>๖. ประสานงานผู้ปกครองเพื่อให้คำแนะนำทางแก้ปัญหา หรือร่วมหาทางออกของปัญหานักเรียน</p> <p>๗. ประสานงานหน่วยงานที่เกี่ยวข้อง เช่น กรมกองคุ้มครองเด็กและเยาวชน หรือ กระทรวงพัฒนาสังคมฯ</p> <p><b>ส่วนที่ ๒ เมื่อเกิดเหตุ</b></p> <p>๑. รายงานผู้บังคับบัญชาโดยเร็ว</p> <p>๒. ครูที่ปรึกษา และผู้ได้รับมอบหมายตามคำสั่งสถานศึกษาปลอดภัยของโรงเรียน ดำเนินการนำนักเรียนที่ประสบเหตุ มาอยู่ในพื้นที่ปลอดภัย</p> <p>๓. ประสานผู้ปกครอง (ถ้ามี) ประสานหน่วยงานคุ้มครองเด็กและเยาวชน , หน่วยงานพัฒนาสังคมฯ (พม.) นักจิตวิทยา</p> <p>๔. ได้พูดคุย กับเด็ก โดยอยู่ในความพร้อมและความเต็มใจ เพราะถือเป็นเรื่อง ที่ส่งผลต่อความรู้สึกและจิตใจของเด็กโดยตรง</p>	<p>๑. ผู้บริหารโรงเรียน</p> <p>๒. คณะกรรมการบริหาร</p> <p>๓. ครูที่ปรึกษา</p> <p>๔. ครูแนะแนว</p> <p>๕. ผู้ปกครอง</p> <p>๖. ชุมชน</p> <p>๗. เจ้าหน้าที่ตำรวจ</p> <p>๘. นักจิตวิทยา</p> <p>๙. เจ้าหน้าที่ พม.</p>



ภัย	แนวทางดำเนินการ	ผู้รับผิดชอบ
	<p><b>ส่วนที่ ๓ หลังเกิดเหตุ</b></p> <p>๑.ครูที่ปรึกษา ครูแนะแนว ได้สังเกตพฤติกรรมนักเรียนเมื่อนักเรียนกลับมาเรียน</p> <p>๒.ครูที่ปรึกษา มอบเพื่อนนักเรียนที่มีความสนิทคุ้นเคยใกล้ชิด ได้พูดคุย และรับทราบข้อมูลเชิงลึก เพื่อนำมาปรับใช้ ร่วมหารือกับนักจิตวิทยาของ สพม.</p> <p>๓.ติดตามความเป็นอยู่ และรายงานให้ผู้บังคับบัญชาทราบเป็นระยะ เพื่อดูแลประสานให้ความช่วยเหลือต่อไป</p>	
<p><b>๓.๒ การคุกคามทางเพศ</b></p>	<p><b>ส่วนที่ ๑ ก่อนเกิดเหตุ</b></p> <p>๑.แต่งตั้งคณะกรรมการดำเนินงานสถานศึกษาปลอดภัยและมีการประสานข้อมูลกับครูที่ปรึกษา ผู้ปกครองเครือข่ายชุมชน แบบบูรณาการ</p> <p>๒.ใช้ระบบการดูแลช่วยเหลือนักเรียนอย่างจริงจังและต่อเนื่อง โดยสามารถให้นักเรียนแจ้งข้อมูลที่เป็นความจริง ต่อครูที่ปรึกษา</p> <p>๓.สำรวจนักเรียนกลุ่มเสี่ยง และพื้นที่ที่เป็นจุดเสี่ยง มีการติดตั้งกล้องวงจรปิดครอบคลุมพื้นที่ภายในโรงเรียนและ บริเวณโดยรอบโรงเรียน</p> <p>๔.เผื่อระวัง สังเกตพฤติกรรมนักเรียน และพัฒนาพื้นที่เสี่ยงให้ปลอดภัย แนะนำนักเรียน ผู้ปกครอง และชุมชนในการดูแลตัวเอง ไม่อยู่ในที่ลับตา</p>	<p>๑.ผู้บริหารโรงเรียน</p> <p>๒.คณะกรรมการบริหารฯ</p> <p>๓.ครูที่ปรึกษา</p> <p>๔.ครูแนะแนว</p> <p>๕.ผู้ปกครอง</p> <p>๖.ชุมชน</p> <p>๗.เจ้าหน้าที่ตำรวจ</p> <p>๘.นักจิตวิทยา</p> <p>๙.เจ้าหน้าที่ พม.</p>
	<p>๕.สร้างความรู้ ความตระหนักผ่านกิจกรรมต่างๆของกลุ่มงานแนะแนวและชมรม LGBTQ</p> <p>๖.สร้างเครือข่ายเผื่อระวังทั้งในและนอกสถานศึกษา</p> <p>๗.จัดระบบการสื่อสาร เพื่อรับส่งข้อมูลด้านพฤติกรรมนักเรียนทั้งในสถานศึกษาและชุมชน</p> <p><b>ส่วนที่ ๒ เมื่อเกิดเหตุ</b></p> <p>๑.รายงานผู้บังคับบัญชาโดยเร็ว</p> <p>๒.ครูที่ปรึกษา และผู้ได้รับมอบหมายตามคำสั่งสถานศึกษาปลอดภัยของโรงเรียน ดำเนินการนำนักเรียนผู้ถูกคุกคาม ไว้ในที่ปลอดภัย และประสานผู้ปกครองในเบื้องต้น</p> <p>๓.สอบถามความจริง โดยต้องมีครูสุภาพสตรีเข้าร่วมสืบค้น / ครูแนะแนว และผู้ได้รับมอบหมายตามคำสั่งของโรงเรียน</p> <p>๔.ตรวจสอบข้อมูลเบื้องต้นของการถูกคุกคาม จากบุคคลอื่น , เพื่อน , บุคคลใกล้ชิด หรือ บุคคลในครอบครัวตนเอง</p> <p>๕.ประสานเจ้าหน้าที่ตำรวจ และ เจ้าหน้าที่พัฒนาสังคมฯ เพื่อมีส่วนร่วมในการสืบข้อเท็จจริง หากเป็นบุคคลในครอบครัว ต้องประสาน พม. ให้จัดหาที่พักปลอดภัยสำหรับผู้ถูกคุกคาม</p>	





ภัย	แนวทางดำเนินการ	ผู้รับผิดชอบ
	<p><b>ส่วนที่ ๓ หลังเกิดเหตุ</b></p> <p>๑.สรุปรายงานข้อเท็จจริงต่อผู้บังคับบัญชา</p> <p>๒.ครูที่ปรึกษาติดตามผลกระทบ สภาพจิตใจของนักเรียน เป็นระยะ หากมีแนวโน้มสภาพจิตใจแย่ให้รายงานผู้บริหารทราบ</p> <p>๓.หากนักเรียนอยู่ในความดูแลของหน่วยงานคุ้มครองเด็กและเยาวชน , หน่วยงานพัฒนาสังคมฯ ครูที่ปรึกษาติดตามและรายงาน</p> <p>๔.เมื่อนักเรียนอยู่ในสถานะปลอดภัย ในกรณีที่ผู้คุกคามถูกดำเนินคดีเรียบร้อยแล้ว ทางโรงเรียนจะประสานหน่วยงานคุ้มครองเด็ก หรือ พม. เพื่อให้นักเรียนได้กลับมาเรียนตามปกติ</p> <p>๕.เมื่อนักเรียนมาโรงเรียน จะไม่มีการย้ำถึงเหตุการณ์ที่กระทบกระเทือนจิตใจของนักเรียนผู้ประสบเหตุ สร้างความเข้าใจให้กับเพื่อนร่วมชั้นเรียน และนักเรียนในสถานศึกษาทุกคน</p>	
<p><b>๓.๓ การไม่ได้ รับความเป็น ธรรมจากสังคม</b></p>	<p><b>ส่วนที่ ๑ ก่อนเกิดเหตุ</b></p> <p>๑.แต่งตั้งคณะกรรมการดำเนินงานสถานศึกษาปลอดภัยและมีการประสานข้อมูลกับครูที่ปรึกษา ผู้ปกครองเครือข่ายชุมชน แบบบูรณาการ</p> <p>๒.ใช้ระบบการดูแลช่วยเหลือนักเรียนอย่างจริงจังและต่อเนื่อง โดยสามารถให้นักเรียนแจ้งข้อมูลที่เป็นความจริง ต่อครูที่ปรึกษา เพื่อสำรวจความต้องการ ความขาดแคลนของนักเรียนรายคน ประสานงานแนะแนว</p> <p>๓.สร้างความตระหนักรู้ ในความรับผิดชอบต่อสังคมสิทธิหน้าที่ ของตนเองที่พึงได้รับตาม รูปแบบประชาธิปไตย ผ่านทางงานสภานักเรียน</p> <p><b>ส่วนที่ ๒ เมื่อเกิดเหตุ</b></p> <p>๑.นักเรียนร้องเรียนความไม่เป็นธรรม ผ่านทางช่องทางต่างๆ เช่น โปสต์ในเฟซบุ๊กโรงเรียน , ระบบ MOESafety Center , หรือ ศูนย์ดำรงธรรม ฯลฯ</p> <p>๒.ข้อมูลจะส่งมาที่โรงเรียน ทางโรงเรียนจะรับข้อมูลโดยทางผู้บังคับบัญชาจะมอบหมาย ผู้ที่รับผิดชอบในด้านสถานศึกษาปลอดภัย ดำเนินการตรวจสอบข้อมูลตามข้อเท็จจริง และแจ้งผู้ร้องเรียนมาชี้แจง</p> <p>๓.ในกรณีนักเรียน เป็นผู้ร้องเรียน จะมีผู้บริหาร ครูที่ได้รับมอบหมายตามคำสั่ง ครูที่ปรึกษา ผู้ที่ถูกร้องเรียนผู้ปกครองนักเรียน เข้ารับฟังข้อชี้แจง</p> <p><b>ส่วนที่ ๓ หลังเกิดเหตุ</b></p> <p>๑.นำข้อสรุปจากการชี้แจง เสนอต่อผู้บังคับบัญชา</p> <p>๒.นำข้อร้องเรียน ที่ผู้ที่ไม่ได้รับความเป็นธรรม มาหาแนวทางออกร่วมกัน</p>	<p>๑.ผู้บริหารโรงเรียน</p> <p>๒.คณะกรรมการบริหาร</p> <p>๓.ครูที่ปรึกษา</p> <p>๔.ครูแนะแนว</p> <p>๖.ผู้ปกครอง</p>



ภัย	แนวทางดำเนินการ	ผู้รับผิดชอบ
	ในเชิงบวก เป็นที่ยอมรับทั้งสองฝ่าย เพื่อปรับใช้ต่อไป	

## ๔. ภัยที่เกิดจากผลกระทบทางสุขภาพทางกาย และจิตใจ (Unhealthiness)

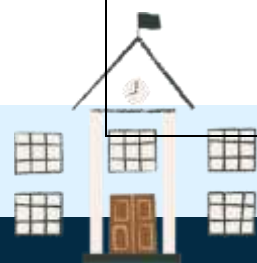
ภัย	แนวทางดำเนินการ	ผู้รับผิดชอบ
๔.๑ ภาวะจิตเวช	<p><b>ส่วนที่ ๑ ก่อนเกิดเหตุ</b></p> <p>๑. แต่งตั้งคณะกรรมการดำเนินงานสถานศึกษาปลอดภัยและมีการประสานข้อมูลกับครูที่ปรึกษา ผู้ปกครองเครือข่ายชุมชน แบบบูรณาการ</p> <p>๒. ใช้ระบบการดูแลช่วยเหลือนักเรียนอย่างจริงจังและต่อเนื่อง โดยสามารถให้นักเรียนแจ้งข้อมูลที่เป็นความจริง ต่อครูที่ปรึกษา แยกเด็กเป็นกลุ่มต่างๆ</p> <p>๓. สังเกต พฤติกรรมนักเรียนกลุ่มเสี่ยง ภาวะจิต มีการทำแบบประเมินในเบื้องต้นว่า นักเรียนเข้าข่ายหรือไม่</p> <p>๔. ครูแนะน่านักเรียนกลุ่มเสี่ยง มาทดสอบ และให้คำแนะนำในเบื้องต้น พร้อมทั้งประสานข้อมูล ครูที่ปรึกษา และผู้ปกครองให้สังเกตพฤติกรรมนักเรียนอย่างใกล้ชิด เป็นการป้องกันเบื้องต้น</p> <p>๕. จัดกิจกรรมที่ส่งเสริมการแลกเปลี่ยนเรียนรู้ซึ่งกันและกัน เช่น “ใจเขา ใจเรา” เป็นการละลายพฤติกรรม</p> <p>๖. ส่งเสริมกิจกรรมที่ให้นักเรียนได้แสดงออกตามความสามารถตนเอง</p> <p><b>ส่วนที่ ๒ เมื่อเกิดเหตุ</b></p> <p>๑. ครูที่ปรึกษา แยกนักเรียนที่มีภาวะจิตได้แสดงความรู้สึกร่วมกับครูแนะแนว</p> <p>๒. หากนักเรียนมีอาการภาวะ ที่สื่อความรุนแรง แจ้งผู้ปกครองได้รับทราบ และประสานกับจิตแพทย์ เป็นที่ปรึกษา หาทางออกของปัญหา ต้องชี้แจงให้ผู้ปกครองเข้าใจว่า การมีภาวะทางจิตนั้นมีเหตุปัจจัยต่างกัน ต้องให้ผู้ที่มีความเชี่ยวชาญในการบำบัดรักษา ต้องยอมรับและให้กำลังใจ</p> <p><b>ส่วนที่ ๓ หลังเกิดเหตุ</b></p> <p>๑. ครูที่ปรึกษา และครูแนะแนว ติดตามอาการ และรายงานต่อผู้บังคับบัญชา เป็นระยะ</p>	<p>๑. ผู้บริหารโรงเรียน</p> <p>๒. ครูที่ปรึกษา</p> <p>๓. ครูแนะแนว</p> <p>๔. ผู้ปกครอง</p> <p>๕. ชุมชน</p> <p>๖. เจ้าหน้าที่ตำรวจ</p>
๔.๒ ติดเกม	<p><b>ส่วนที่ ๑ ก่อนเกิดเหตุ</b></p> <p>๑. แต่งตั้งคณะกรรมการดำเนินงานสถานศึกษาปลอดภัยและมีการประสานข้อมูลกับ</p>	<p>๑. ผู้บริหารโรงเรียน</p> <p>๒. คณะกรรมการบริหาร</p> <p>๓. ผู้ปกครอง</p>



ภัย	แนวทางดำเนินการ	ผู้รับผิดชอบ
	<p>ครูที่ปรึกษา ผู้ปกครองเครือข่ายชุมชน แบบบูรณาการ</p> <p>๒.ใช้ระบบการดูแลช่วยเหลือนักเรียนอย่างจริงจังและต่อเนื่อง โดยสามารถให้นักเรียนแจ้งข้อมูลที่เป็นความจริง ต่อครูที่ปรึกษา แยกเด็กเป็นกลุ่มต่างๆ</p> <p>๓.สังเกต พฤติกรรมนักเรียนกลุ่มเสี่ยง “ติดเกม” จากการสอบถาม เพราะเด็กกลุ่มนี้มักจะไม่สนใจเรียน และมักจะแอบนอนในคาบเรียน เนื่องจากเล่นเกมจนดึก</p>	<p>๔.ชุมชน</p> <p>๕.เจ้าหน้าที่ตำรวจ</p>
<p><b>๔.๒ ติดเกม</b></p>	<p>๔.สำรวจข้อมูล ตามร้านเกม ใช้เจ้าหน้าที่ พสน. ขอความร่วมมือ เวลาเปิด – ปิด ร้านเกม</p> <p>๕.สร้างเครือข่ายสถานักเรียน ฝ่ายระวัง นักเรียนหนีเรียนไปร้านเกม การแจ้งข้อมูลข่าวสารในระบบ line ผ่านครูที่ปรึกษา</p> <p>๖.จัดทากิจกรรมเป็นเวทีให้นักเรียนได้แสดงออก เช่น ดนตรี , กีฬา , หรือจัดแข่งขัน e-sport ในโรงเรียน</p> <p><b>ส่วนที่ ๒ เมื่อเกิดเหตุ</b></p> <p>๑.ครูที่ปรึกษารับทราบ และนำส่งข้อมูลนักเรียนที่ฝ่ายกิจการนักเรียน เพื่อดำเนินการตักเตือน และตัดคะแนนตามระเบียบคู่มือนักเรียนต่อไป</p> <p>๒.ประสานข้อมูล และนำนักเรียนเข้าสู่ระบบการเรียนโดยเร็ว แจ้งผู้ปกครองให้ช่วยกำกับดูแลความประพฤตินักเรียน และมาเรียนทุกวัน รู้จักการแบ่งเวลาเรียนและเวลากิจกรรมส่วนตัว</p> <p>๓.จัดกิจกรรมสาธารณประโยชน์ให้นักเรียนได้มีส่วนร่วมรับผิดชอบ เป็นการใช้เวลาว่างให้เกิดประโยชน์</p> <p><b>ส่วนที่ ๓ หลังเกิดเหตุ</b></p> <p>๑.ครูที่ปรึกษา ติดตามพฤติกรรมนักเรียน เป็นระยะและแจ้งให้ผู้ปกครองทราบ</p> <p>๒.เมื่อนักเรียนปรับเปลี่ยนพฤติกรรม กลุ่มบริหารกิจการนักเรียนจะจัดทำเกียรติบัตรทำความดี เป็นการสร้างคุณค่าในตัวนักเรียน และสร้างขวัญกำลังใจ</p>	
<p><b>๔.๓ ยาเสพติด</b></p>	<p><b>ส่วนที่ ๑ ก่อนเกิดเหตุ</b></p> <p>๑.แต่งตั้งคณะกรรมการดำเนินงานสถานศึกษาปลอดภัยและมีการประสานข้อมูลกับครูที่ปรึกษา ผู้ปกครองเครือข่ายชุมชน แบบบูรณาการ</p>	<p>๑.ผู้บริหารโรงเรียน</p> <p>๒.คณะกรรมการบริหาร</p> <p>๓.ผู้ปกครอง</p> <p>๔.งานยาเสพติด</p>



ภัย	แนวทางดำเนินการ	ผู้รับผิดชอบ
	<p>๒. ใช้ระบบการดูแลช่วยเหลือนักเรียนอย่างจริงจังและต่อเนื่อง โดยสามารถให้นักเรียนแจ้งข้อมูลที่เป็นความจริง ต่อครูที่ปรึกษา แยกเด็กเป็นกลุ่มต่างๆ</p> <p>๓. สังเกต พฤติกรรมนักเรียนกลุ่มเสี่ยง “ติดยาเสพติด” โดยงานยาเสพติด จะมีข้อมูลในมือ มีการสุ่มตรวจ คั่นกระเป๋า และในรถจักรยานยนต์ ของนักเรียนอย่างสม่ำเสมอ</p> <p>๔. มีกิจกรรมรณรงค์และประชาสัมพันธ์ ถึงภัย และอันตรายของยาเสพติด เช่น วันต้านยาเสพติดโลก , วันงดสูบบุหรี่ , กิจกรรมการวาดภาพ , ดนตรี , กีฬาต้านยาเสพติด</p> <p>๕. มีกิจกรรม Re-xray สุ่มตรวจหาสารเสพติดในนักเรียนจำนวน ๓๐๐ คน ทุกภาคเรียน โดยเป็นความร่วมมือจากหน่วยงาน สาธารณสุขจังหวัด , สถานีตำรวจ , หน่วยงานปกครอง และโรงเรียน</p>	<p>๕. ชุมชน</p> <p>๖. เจ้าหน้าที่ตำรวจ</p> <p>๗. สาธารณสุขจังหวัด</p>
<p>๔.๓ ยาเสพติด</p>	<p><b>ส่วนที่ ๒ เมื่อเกิดเหตุ</b></p> <p>๑. หากเกิดเหตุในโรงเรียน จะมีเจ้าหน้าที่งานยาเสพติดเข้าควบคุมนักเรียนที่กระทำความผิดเรื่องยาเสพติดในโรงเรียน หากเป็นครั้งแรกจะลงบันทึกทำทัณฑ์บนไว้และโทรแจ้งผู้ปกครองรับทราบและควบคุมความประพฤตินักเรียน หากเป็นครั้งที่สองเป็นต้นไป ลงบันทึกตัดคะแนน ตรวจ ปัสสาวะเพื่อหาสารเสพติด และเชิญผู้ปกครองมาพบ เพื่อชี้แจงหาทางออกร่วมกัน ลงบันทึกและรายงานผู้บังคับบัญชา</p> <p>๒. หากเกิดเหตุภายนอกโรงเรียน จากการรับรายงานของเครือข่ายเจ้าหน้าที่ พสน.ลพบุรี จะมีเจ้าหน้าที่ของโรงเรียนไปปรับตัวกลับมาที่โรงเรียน และดำเนินการตามขั้นตอน คือ ตรวจ ปัสสาวะ และ เชิญผู้ปกครองมารับทราบพฤติกรรมนักเรียน</p> <p>๓. หากนักเรียนเข้าข่ายติดสารเสพติดขั้นรุนแรง ทางโรงเรียนจะทำหนังสือเพื่อส่งตัวนักเรียนเข้ารับการบำบัดยาเสพติด กับสาธารณสุขจังหวัดลพบุรี ในความยินยอมของผู้ปกครอง</p> <p><b>ส่วนที่ ๓ หลังเกิดเหตุ</b></p> <p>๑. มีการติดตามพฤติกรรมนักเรียน และต้องมารายงานตัวเป็นระยะ มีการสุ่มตรวจ ปัสสาวะ</p> <p>๒. ติดตามนักเรียนที่เข้ารับการบำบัดยาเสพติด และรายงานต่อผู้บังคับบัญชาเป็นระยะ</p>	

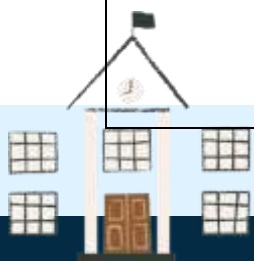




ภัย	แนวทางดำเนินการ	ผู้รับผิดชอบ
<b>๔.๔ โรคระบาด</b> <b>ในมนุษย์</b>	<b>ส่วนที่ ๑ ก่อนเกิดเหตุ</b> ๑.แต่งตั้งคณะกรรมการดำเนินงานสถานศึกษาปลอดภัยและมีการประสานข้อมูลกับครูที่ปรึกษา ผู้ปกครองเครือข่ายชุมชน แบบบูรณาการ ๒.งานอนามัยโรงเรียน ดำเนินการทำสื่อประชาสัมพันธ์ให้ความรู้ เกี่ยวกับโรคระบาด แนวทางดูแลป้องกันตนเอง กับนักเรียน และบุคลากรในโรงเรียน บนสื่อออนไลน์ เช่น เว็บไซต์โรงเรียน , เฟซบุ๊ก , ไลน์ , นิทรรศการ ตามอาคารต่างๆ ๓.โรงเรียนดำเนินการจัดสรรงบประมาณ สำหรับแนวทางการบริหารจัดการโรคระบาด จัดซื้อ ชุดตรวจ ATK, หน้ากากอนามัย , เจลแอลกอฮอล์ , ถุงมือยาง , เจลล้างมือ ตามจุดบริการต่างๆให้เพียงพอ ๔.จัดทำแผนเผชิญเหตุสำหรับบุคลากรในสถานศึกษาและนักเรียน	๑.ผู้บริหารโรงเรียน ๒.คณะกรรมการบริหาร ๓.ครูที่ปรึกษา ๔.งานอนามัยโรงเรียน ๕.ผู้ปกครอง ๖.ชุมชน ๗.เจ้าหน้าที่สาธารณสุข
<b>๔.๔ โรคระบาด</b> <b>ในมนุษย์</b>	<b>ส่วนที่ ๒ เมื่อเกิดเหตุ</b> ๑.สำหรับนักเรียน ที่ตรวจพบเชื้อผลเป็นบวก ให้พักรักษาตัวอยู่ที่บ้านเป็นเวลา ๗ วัน แล้วตรวจหากผลเป็นลบ สามารถกลับมาเรียนได้พร้อมใบรับรองแพทย์ ๒.สำหรับครู และบุคลากรทางการศึกษา ตรวจพบเชื้อผลเป็นบวก ให้ลาป่วยกักตัวได้ ๓ วัน ต่อการขอใบรับรองแพทย์ ๑ ครั้ง และตรวจหากยังพบเชื้อเป็นบวกให้หยุดได้อีก ๒ วัน (รวม ๕ วัน )และต้องใช้ใบรับรองแพทย์ต่อเนื่อง <b>ส่วนที่ ๓ หลังเกิดเหตุ</b> ๑.แนะนำให้ผู้ป่วยดูแลสังเกตอาการตนเองหลังติดเชื้อ ๒.ยังคงต้องดูแลตนเอง สวมหน้ากากอนามัยในพื้นที่สาธารณะ เช่นเดิม	
<b>๔.๕ ภัยไซเบอร์</b>	<b>ส่วนที่ ๑ ก่อนเกิดเหตุ</b> ๑.แต่งตั้งคณะกรรมการดำเนินงานสถานศึกษาปลอดภัยและมีการประสานข้อมูลกับครูที่ปรึกษา ผู้ปกครองเครือข่ายชุมชน แบบบูรณาการ ๒.ใช้ระบบการดูแลช่วยเหลือนักเรียนอย่างจริงจังและต่อเนื่อง โดยสามารถให้นักเรียนแจ้งข้อมูลที่เป็นความจริง ต่อครูที่ปรึกษา แยกเด็กเป็นกลุ่มต่างๆ ๓.มอบกลุ่มงานคอมพิวเตอร์ และงานประชาสัมพันธ์ ได้นำเสนอภัยเกี่ยวกับอาชญากรรมไซเบอร์ ในปัจจุบันในคาบเรียนคอมพิวเตอร์ และจัดทำสื่อรู้เท่าทันไซเบอร์บนหน้าเว็บของโรงเรียน , เฟซบุ๊ก , และช่องทางผ่าน line ครูที่ปรึกษา และการประชาสัมพันธ์ของสถานักเรียน	๑.ผู้บริหารโรงเรียน ๒.ครูที่ปรึกษา ๓.กลุ่มงานคอมพิวเตอร์ และงานประชาสัมพันธ์ ๔.งานสถานักเรียน ๕.ผู้ปกครอง ๖.ชุมชน ๗.เจ้าหน้าที่ตำรวจ ๘.สายด่วนเจ้าหน้าที่

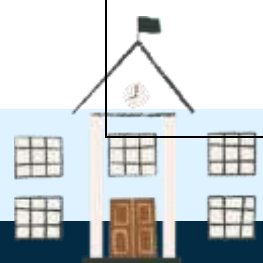


ภัย	แนวทางดำเนินการ	ผู้รับผิดชอบ
	<p>๔.จัดกิจกรรมเสริมสร้างภูมิคุ้มกัน “อาชญากรรมไซเบอร์” ทั้งโดยตั้งใจ และไม่ตั้งใจ ถือเป็นภัยใกล้ตัว ให้นักเรียนรู้จักคิด วิเคราะห์ แยกแยะ โดยเฉพาะ การเข้าถึงเว็บ สื่อลามก และเว็บพนัน มีความเสี่ยงสูง</p> <p><b>ส่วนที่ ๒ เมื่อเกิดเหตุ</b></p> <p>๑.แจ้งข้อมูลผู้บังคับบัญชาทราบเบื้องต้น</p> <p>๒.เมื่อได้รับทราบเกี่ยวกับความเสียหายที่เกิดกับตัวนักเรียน ให้ปิดกั้นการเข้าถึงเว็บต่างๆ รวมทั้งข้อมูลส่วนตัวของนักเรียน โดยประสานเจ้าหน้าที่ คอมพิวเตอร์และผู้ที่มีความเชี่ยวชาญ</p> <p>๓.สอบถามข้อมูล ปัญหาที่เกิดขึ้นกับตัวนักเรียน ว่ามีสิ่งใดเสียหาย เช่น ข้อมูลภาพ ข้อมูลส่วนตัว หรือ ข้อมูลบัญชีธนาคาร ของนักเรียน</p> <p>๔.เตรียมข้อมูลที่เสียหาย ประสานแจ้งข้อมูลสายด่วน สายด่วนเจ้าหน้าที่ สอบสวนอาชญากรรมทางเทคโนโลยี(บช.สอท.)หมายเลข ๑๔๔๑</p> <p><b>ส่วนที่ ๓ หลังเกิดเหตุ</b></p> <p>๑.ติดตามข้อมูล ความคืบหน้าในส่วนความเสียหายของนักเรียน</p> <p>๒.นำข้อมูล เป็นตัวอย่างเฝ้าระวังอาชญากรรมไซเบอร์สำหรับ นักเรียน และ บุคลากรต่อไป</p>	<p>สอบสวนอาชญากรรมทางเทคโนโลยี (บช.สอท.)หมายเลข ๑๔๔๑</p>
๔.๖ การพนัน	<p><b>ส่วนที่ ๑ ก่อนเกิดเหตุ</b></p> <p>๑.แต่งตั้งคณะกรรมการดำเนินงานสถานศึกษาปลอดภัยและมีการประสานข้อมูลกับครูที่ปรึกษา ผู้ปกครองเครือข่ายชุมชน แบบบูรณาการ</p> <p>๒.ใช้ระบบการดูแลช่วยเหลือนักเรียนอย่างจริงจังและต่อเนื่อง โดยสามารถให้นักเรียนแจ้งข้อมูลที่เป็นความจริง ต่อครูที่ปรึกษา แยกเด็กเป็นกลุ่มต่างๆ โดยเฉพาะเด็กกลุ่มเสี่ยง</p> <p>๓.สำรวจข้อมูลนักเรียน ที่อยู่ในพื้นที่หรือชุมชนที่มีความเสี่ยงเช่น การพนัน และยาเสพติด</p> <p>๔.สร้างเครือข่ายเฝ้าระวังในชุมชน ประสานกับสถานศึกษา และทีมงาน พสน.</p> <p>๕.จัดกิจกรรมและสื่อประชาสัมพันธ์ ในเรื่องภัยของการเล่นพนัน และการพนันออนไลน์ ซึ่งในปัจจุบันสามารถเข้าถึงได้ง่าย</p> <p>๖.จัดกิจกรรมให้นักเรียน ได้มีเวทีแสดงออกอย่างสร้างสรรค์ เช่น ศิลปะ , ดนตรี, กีฬา</p>	<p>๑.ผู้บริหารโรงเรียน</p> <p>๒.คณะกรรมการบริหาร</p> <p>๓.ครูที่ปรึกษา</p> <p>๔.กลุ่มงานคอมพิวเตอร์ และงานประชาสัมพันธ์</p> <p>๕.งานสถานักเรียน</p> <p>๖.ผู้ปกครอง</p> <p>๗.ชุมชน</p> <p>๘.เจ้าหน้าที่ พสน.</p> <p>๙.เจ้าหน้าที่ตำรวจ</p> <p>๑๐.สายด่วนเจ้าหน้าที่ สอบสวนอาชญากรรมทางเทคโนโลยี (บช.สอท.) หมายเลข ๑๔๔๑</p>





ภัย	แนวทางดำเนินการ	ผู้รับผิดชอบ
	<p><b>ส่วนที่ ๒ เมื่อเกิดเหตุ</b></p> <p>๑. นำนักเรียนที่มีปัญหา ติดการพนัน และผลกระทบที่ตามมา มาสืบหาข้อเท็จจริง ร่วมกับครูที่ปรึกษา ครูฝ่ายกิจการนักเรียน และผู้ปกครอง และหาแนวทางร่วมกัน</p> <p>๒. หากนักเรียนมีคู่อริพิพาท จะต้องมีการเจรจาไกล่เกลี่ย ต่อหน้า เจ้าหน้าที่ตำรวจ และพยาน มีการลงทีกรายละเอียดตามข้อสรุป ตรวจสอบเหตุของการพนัน</p> <p>๓. นำข้อมูลรายงานผู้บังคับบัญชาให้ทราบเบื้องต้น</p> <p>๔. หากถูกคุกคาม จากหนีพ่น ให้ผู้ปกครองนำนักเรียนไปลงบันทึกประจำวัน หากมีเหตุชุกครโหดถึงชีวิต</p> <p><b>ส่วนที่ ๓ หลังเกิดเหตุ</b></p> <p>๑. ครูที่ปรึกษาติดตามพฤติกรรมนักเรียนอย่างใกล้ชิดสังเกตพฤติกรรมนักเรียน สอบถามผู้ปกครอง และเพื่อนร่วมชั้น ว่ามีนักเรียนมีภาวะเครียดหรือซึมเศร้าตามมาหรือไม่ หากมีให้ประสานครูแนะแนว หากมีอาการถึงขั้นจิตเวช ประสานนำส่งนักจิตวิทยา หรือจิตแพทย์เพื่อดำเนินการรักษาตามขั้นตอนต่อไป</p> <p>๒. รายงานพฤติกรรม หรือ แนวทางการเฝ้าระวังนักเรียนต่อผู้บังคับบัญชาต่อไป</p>	
<p><b>๔.๗ มลภาวะเป็นพิษ</b></p>	<p><b>ส่วนที่ ๑ ก่อนเกิดเหตุ</b></p> <p>๑. แต่งตั้งคณะกรรมการดำเนินงานสถานศึกษาปลอดภัยและมีการประสานข้อมูลกับครูที่ปรึกษา ผู้ปกครองเครือข่ายชุมชน แบบบูรณาการ</p> <p>๒. งานอนามัยโรงเรียน ดำเนินการทำสื่อประชาสัมพันธ์ให้ความรู้ เกี่ยวมลภาวะเป็นพิษ เช่น ฝุ่นจิ๋ว PM ๒.๕ แนวทางดูแลป้องกันตนเอง กับนักเรียนและบุคลากรในโรงเรียน บนสื่อออนไลน์ เช่น เว็บไซต์โรงเรียน , เฟซบุ๊ก , ไลน์ , นิทรรศการ ตามอาคารต่างๆ</p> <p>๓. จัดกิจกรรมรณรงค์ให้ความรู้ ถึงผลเสียของมลภาวะเป็นพิษ รวมถึงประชาสัมพันธ์ขอความร่วมมือชุมชนใกล้เคียงลดมลพิษ เช่น ไม่เผาขยะ หรือนาข้าว ซึ่งก่อให้เกิดมลพิษทางอากาศ</p> <p>๔. รณรงค์ให้นักเรียน ครู และบุคลากรทางการศึกษาสวมหน้ากากอนามัยที่มีคุณสมบัติกรองฝุ่น PM ๒.๕</p> <p>๕. ประสานเครือข่ายชุมชน เพื่อการมีส่วนร่วมในการร่วมแก้ปัญหา</p>	<p>๑. ผู้บริหารโรงเรียน</p> <p>๒. คณะกรรมการบริหาร</p> <p>๓. ครูที่ปรึกษา</p> <p>๔. งานอนามัยโรงเรียน</p> <p>๕. ผู้ปกครอง</p> <p>๖. ชุมชน</p> <p>๗. เจ้าหน้าที่สาธารณสุข</p> <p>๘. สถานีดับเพลิง</p> <p>๙. หน่วยกู้ชีพ ๑๖๖๙</p>





ภัย	แนวทางดำเนินการ	ผู้รับผิดชอบ
	<p><b>ส่วนที่ ๒ เมื่อเกิดเหตุ</b></p> <p>๑.เมื่อมีผู้ได้รับผลกระทบ เจ้าหน้าที่ตามคำสั่งสถานศึกษาตลอดภัย เข้าสำรวจพื้นที่ที่เกิดเหตุเพื่อแจ้งผู้ได้รับผลกระทบ ส่งห้องพยาบาล เพื่อปฐมพยาบาลเบื้องต้น หากมีอาการรุนแรง ติดต่อหน่วยกู้ชีพ ๑๖๖๙ เพื่อส่งต่อโรงพยาบาลใกล้เคียงโดยเร็ว ติดต่อครูที่ปรึกษา , ผู้ปกครอง และรายงานสถานการณ์เบื้องต้นต่อผู้บังคับบัญชา</p> <p>๒.ติดต่อหน่วยงานที่เกี่ยวข้อง เข้าเคลียร์พื้นที่ เช่น การเผาขยะ หรือ นาข้าว ใกล้สถานศึกษา ให้แจ้งหน่วยดับเพลิง หรือ หน่วยอาสาของเทศบาลเข้าระงับเหตุ</p> <p><b>ส่วนที่ ๓ หลังเกิดเหตุ</b></p> <p>๑.ครูที่ปรึกษา ติดตามอาการผู้บาดเจ็บ และรายงานผู้บังคับบัญชา</p> <p>๒.ประสานเจ้าหน้าที่ หรือ หน่วยงานปกครองในพื้นที่เข้าหารือ ชี้แจงปัญหา และแจ้งระวางโทษกับบุคคลในชุมชนที่สร้างมลภาวะที่เป็นพิษ แบบกัลยาณมิตร</p>	
<p><b>๔.๘ โรคระบาดในสัตว์</b></p>	<p><b>ส่วนที่ ๑ ก่อนเกิดเหตุ</b></p> <p>๑.แต่งตั้งคณะกรรมการดำเนินงานสถานศึกษาตลอดภัยและมีการประสานข้อมูลกับครูที่ปรึกษา ผู้ปกครองเครือข่ายชุมชน แบบบูรณาการ</p> <p>๒.งานอนามัยโรงเรียน ดำเนินการทำสื่อประชาสัมพันธ์ให้ความรู้ เกี่ยวกับโรคระบาดในสัตว์ เช่น นก , ยุง , หรือ สุนัข เสนอแนวทางดูแลป้องกันตนเอง กับนักเรียน และบุคลากรในโรงเรียน บนสื่อออนไลน์ เช่น เว็บไซต์โรงเรียน , เฟซบุ๊ก , ไลน์ , นิทรรศการ ตามอาคารต่างๆ</p>	<p>๑.ผู้บริหารโรงเรียน</p> <p>๒.คณะกรรมการบริหาร</p> <p>๓.ครูที่ปรึกษา</p> <p>๔.งานอนามัยโรงเรียน</p> <p>๕.ผู้ปกครอง</p> <p>๖.ชุมชน</p> <p>๗.เจ้าหน้าที่สาธารณสุข</p> <p>๘.เจ้าหน้าที่อนุรักษ์</p>
<p><b>๔.๘ โรคระบาดในสัตว์</b></p>	<p>๓.จัดกิจกรรมส่งเสริม ความรู้ ความเข้าใจในการป้องกันอันตราย จากสัตว์ที่เป็นพาหะนำโรคระบาดต่างๆ</p> <p><b>ส่วนที่ ๒ เมื่อเกิดเหตุ</b></p> <p>๑.เมื่อนักเรียน หรือ บุคลากรโดนสัตว์ทำร้าย สุนัข , แมว , ลิง , หรือ ผู้บาดเจ็บ มาที่ห้องพยาบาลเพื่อปฐมพยาบาลเบื้องต้น หากบาดเจ็บรุนแรง ให้ประสานหน่วยพยาบาลใกล้เคียง</p> <p>๒.ครูที่ปรึกษา แจ้งผู้ปกครอง และรายงานผู้บังคับบัญชาในเบื้องต้น</p> <p>๓.งานอนามัย ประสานเรื่องประกันอุบัติเหตุ</p>	





ภัย	แนวทางดำเนินการ	ผู้รับผิดชอบ
	<p><b>ส่วนที่ ๓ หลังเกิดเหตุ</b></p> <p>๑.ครูที่ปรึกษา ติดตามอาการนักเรียน สอบถามความต้องการความช่วยเหลือด้านใด</p> <p>๒.ตรวจสอบมาตรการเฝ้าระวังในจุดพื้นที่เสี่ยงเกิดเหตุว่ามีปัญหาในส่วนใด</p> <p>๓.นำข้อมูลเป็นตัวอย่าง ให้บุคลากร และนักเรียนได้พึงระวังตนเองให้มากขึ้น</p>	
<p><b>๔.๙ ภาวะทุพโภชนาการ</b></p>	<p><b>ส่วนที่ ๑ ก่อนเกิดเหตุ</b></p> <p>๑.แต่งตั้งคณะกรรมการดำเนินงานสถานศึกษาปลอดภัยและมีการประสานข้อมูลกับครูที่ปรึกษา ผู้ปกครองเครือข่ายชุมชน แบบบูรณาการ</p> <p>๒.ใช้ระบบการดูแลช่วยเหลือนักเรียนอย่างจริงจังและต่อเนื่อง โดยสามารถให้นักเรียนแจ้งข้อมูลที่เป็นความจริง ต่อครูที่ปรึกษา แยกเด็กเป็นกลุ่มต่างๆ โดยเฉพาะเด็กกลุ่มเสี่ยง ที่ไม่ได้อาศัยกับ บิดา มารดา หรือ ไม่มีผู้ปกครอง โดยมีข้อมูลพื้นฐานจากภายในชุมชน</p> <p>๓.ครูที่ปรึกษาสำรวจนักเรียนมีความเป็นอยู่ขัดสนจำเป็นต้องให้ความช่วยเหลือ เช่น ทุนการศึกษาทุนนักเรียนยากจน เป็นต้น</p> <p>๔.ครูกลุ่มสาระสุขศึกษา และพลศึกษา ดำเนินการตรวจสอบสมรรถภาพนักเรียน และให้คำแนะนำเกี่ยวกับโภชนาการ และการออกกำลังกาย</p> <p>๕.จัดทำสื่อประชาสัมพันธ์ ให้ความรู้ ความสำคัญต่อสุขภาพทางร่างกาย ซึ่งส่งผลต่อจิตใจ</p> <p>๖.จัดกิจกรรมส่งเสริม การออกกำลังกายของนักเรียนตามความสนใจของนักเรียน</p> <p><b>ส่วนที่ ๒ เมื่อเกิดเหตุ</b></p> <p>๑.เมื่อได้รับทราบข้อมูล นักเรียนที่ต้องดูแลอย่างเร่งด่วนผ่านทางครูที่ปรึกษา และงานแนะแนว ให้รายงานต่อผู้บังคับบัญชา เพื่อร่วมช่วยเหลือ</p> <p>๒.จัดหาทุนให้นักเรียนอย่างเพียงพอ และติดตามอย่างต่อเนื่อง</p> <p><b>ส่วนที่ ๓ หลังเกิดเหตุ</b></p> <p>๑.ครูที่ปรึกษา ครูแนะแนว ติดตามความเป็นอยู่ของนักเรียนอย่างต่อเนื่อง และรายงานต่อผู้บังคับบัญชา</p> <p>๒.นำเป็นฐานข้อมูลสำหรับใช้ในปีต่อไป</p>	<p>๑.ผู้บริหารโรงเรียน</p> <p>๒.คณะกรรมการบริหาร</p> <p>๓.ครูที่ปรึกษา</p> <p>๔.งานแนะแนว</p> <p>๕.ผู้ปกครอง</p> <p>๖.ชุมชน</p>





## ๔. การดำเนินการเสริมสร้างความปลอดภัยสถานศึกษา

การดำเนินการเสริมสร้างความปลอดภัยสถานศึกษา มีขั้นตอนดังนี้

- ๔.๑ การประเมินสภาพความเสี่ยงด้านความปลอดภัยและจัดลำดับความเสี่ยง
- ๔.๒ การจัดทำแผนดำเนินการความปลอดภัยตามมาตรการและขอขायภัยสถานศึกษา
- ๔.๓ การดำเนินการตามแผน
- ๔.๔ การกำกับ ติดตาม และประเมินผล

## ๕. การกำกับ ติดตาม และประเมินผล

สถานศึกษาดำเนินการกำกับ ติดตาม และประเมินผล การดำเนินงานความปลอดภัยของสถานศึกษา โดยการมีส่วนร่วมของภาคีเครือข่าย ตามแนวดำเนินการ มาตรการ แนวทางปฏิบัติ โดยยึดตัวชี้วัดในการดำเนินการทุกประเด็น มีการจัดทำเครื่องมือกำกับ ติดตาม และประเมินผล ที่มีคุณภาพและครอบคลุม มีการจัดทำแผนการกำกับ ติดตาม และประเมินผลกำหนดปฏิทินดำเนินการ เพื่อให้มีผลการดำเนินการประสบผลสำเร็จเป็นที่ประจักษ์ และได้รับการยกย่องเชิดชูเกียรติสรุปรายงานและเผยแพร่ผลการดำเนินงานอย่างเป็นระบบโดยดำเนินการ ดังนี้

- ๕.๑ แต่งตั้งคณะกรรมการกำกับ ติดตามและประเมินผลการดำเนินงานความปลอดภัยสถานศึกษา โดยการมีส่วนร่วมจากทุกภาคส่วน
- ๕.๒ ศึกษาแนวดำเนินการ มาตรการ แนวทางการปฏิบัติและตัวชี้วัดการดำเนินงานความปลอดภัยสถานศึกษา
- ๕.๓ จัดทำแผนการกำกับ ติดตาม และประเมินผล การดำเนินงานความปลอดภัยสถานศึกษา
- ๕.๔ กำหนดปฏิทินในการดำเนินงานความปลอดภัยสถานศึกษา
- ๕.๕ จัดทำเครื่องมือในการกำกับ ติดตาม และประเมินผล การดำเนินงานความปลอดภัยสถานศึกษาที่สอดคล้องกับตัวชี้วัดในการดำเนินงานความปลอดภัยสถานศึกษา
- ๕.๖ ดำเนินการกำกับ ติดตาม และประเมินผล การดำเนินงานความปลอดภัยสถานศึกษา
- ๕.๗ สรุปรผลการดำเนินงานความปลอดภัยสถานศึกษา ใหขอเสนอแนะประเด็นที่เป็นจุดเด่นจุดควรพัฒนาพร้อมแนวทางในการพัฒนาในปการศึกษาต่อไป
- ๕.๘ เผยแพร่ประชาสัมพันธ์ผลการดำเนินงานความปลอดภัยของสถานศึกษาในช่องทางที่หลากหลาย





## แผนเผชิญเหตุเพื่อความปลอดภัยสถานศึกษา

สถานศึกษามีการเตรียมพร้อมการเผชิญเหตุความปลอดภัยสถานศึกษามีการซักซ้อมอย่างเคร่งครัดสม่ำเสมอหากเกิดกรณีฉุกเฉินเหตุความปลอดภัยสถานศึกษาต้องมีความพร้อมในการเผชิญเหตุเพื่อลดระดับความรุนแรงระดับเหตุการณ์ความปลอดภัยหรือแก้ไขปัญหาที่มีแนวทางดำเนินการเตรียมพร้อมการเผชิญเหตุ ดังนี้

๑. สถานศึกษาได้รับแจ้งเหตุแล้วตรวจสอบข้อมูลเบื้องต้น และประเมินปัญหาสถานการณ์
๒. รายงานผู้บริหารสถานศึกษา

๒.๑ แจ้งเหตุในระบบ MOE Safety Center สามารถแจ้งเหตุได้ ๔ ช่องทาง Application MOE Safety Center, Website [www.moesafetycenter.com](http://www.moesafetycenter.com), LINE@MOESafetyCenter หรือที่ Call Center ๐๒-๑๒๖-๖๕๖๕

๒.๒ แจ้งหน่วยงานที่เกี่ยวข้องในการดำเนินการช่วยเหลือ

๒.๓ แจ้งผู้ปกครอง

๓. ดำเนินการระงับเหตุความปลอดภัย หรือแก้ไขปัญหา

๔. ติดตาม ดูแลช่วยเหลือ คຸ້มครอง ให้คำปรึกษาแก่นักเรียน โดยคำนึงถึงความปลอดภัย

๕. จัดเก็บข้อมูลการดำเนินงานของสถานศึกษา สรุปผลการดำเนินงานและรายงานหน่วยงาน ต้นสังกัด และผู้เกี่ยวข้องทราบตามกรณี



แผนภาพที่ ๒ แนวทางดำเนินการเตรียมพร้อมการเผชิญเหตุ





## แนวทางการดำเนินการเผชิญเหตุ

เมื่อเกิดเหตุการณ์ความไม่ปลอดภัย สถานศึกษาปฏิบัติการเผชิญเหตุ เพื่อลดระดับความรุนแรง ระงับเหตุการณ์ความไม่ปลอดภัย หรือแก้ไขปัญหา ตามขอบข่ายภัยสถานศึกษา ๔ กลุ่ม ดังนี้

### ๑. ภัยที่เกิดจากการใช้ความรุนแรงของมนุษย์ (Violence)

#### ๑.๑ การล่อลวงละเมิดทางเพศ

๑.๑.๑ สถานศึกษาได้รับแจ้งเหตุ แล้วตรวจสอบข้อมูลเบื้องต้น และประเมินปัญหาสถานการณ์

๑.๑.๒ รายงานผู้บริหารสถานศึกษา แจ้งครูที่ปรึกษา หรือหน่วยงานที่เกี่ยวข้องในการดำเนินการช่วยเหลือ และแจ้งผู้ปกครอง

๑.๑.๓ แจ้งเหตุในระบบ MOE Safety Center

๑.๑.๔ ดำเนินการระงับเหตุความไม่ปลอดภัย หรือแก้ไขปัญหา

๑.๑.๕ ติดตาม ดูแลช่วยเหลือ ค้ำครอง ให้คำปรึกษาแก่นักเรียน โดยคำนึงถึงความปลอดภัย

๑.๑.๖ กรณีนักเรียนที่มีความเสี่ยงต้องได้รับการคุ้มครอง การสงเคราะห์ในเบื้องต้นโดยทันที

๑.๑.๗ กรณีนักเรียนต้องได้รับการสงเคราะห์ให้เจ้าหน้าที่ส่งต่อไปรับบริการสงเคราะห์ตามระเบียบกระทรวงว่าด้วยการสงเคราะห์นักเรียน

๑.๑.๘ จัดเก็บข้อมูลการดำเนินงานของสถานศึกษา สรุปผลการทำงานและรายงานหน่วยงานต้นสังกัด และผู้เกี่ยวข้องทราบตามกรณี

#### ๑.๒ การทะเลาะวิวาท

๑.๒.๑ สถานศึกษาได้รับแจ้งเหตุ แล้วตรวจสอบข้อมูลเบื้องต้น และประเมินปัญหาสถานการณ์

๑.๒.๒ รายงานผู้บริหารสถานศึกษา แจ้งครูที่ปรึกษา หน่วยงานที่เกี่ยวข้อง เพื่อหยุดเหตุการณ์นั้น หากเกินกำลัง ให้หาคนช่วยเหลือในการระงับเหตุแล้วแจ้งให้ ผู้บริหารสถานศึกษาทราบทันที

๑.๒.๓ แจ้งเหตุในระบบ MOE Safety Center

๑.๒.๔ ครูที่ปรึกษา ครูผู้ประสพเหตุ พุดคุย ให้กำลังใจ สร้างความไว้วางใจแก่นักเรียนรอนักเรียนผ่อนคลาย ลงประสานเชิญผู้ปกครองมาพบนักเรียนที่สถานศึกษา เพื่อรับทราบข้อเท็จจริงจากคำบอกเล่าของนักเรียนด้วยตนเอง แล้วร่วมกัน แสวงหาแนวทางช่วยเหลือนักเรียนไม่ให้กลับไปกระทำพฤติกรรมความรุนแรงขึ้นอีก

๑.๒.๕ หากคู่กรณีอยู่ในสถานศึกษาเดียวกันให้หลีกเลี่ยงการเผชิญหน้ากันและเมื่อความขัดแย้ง ลดลงครูฝ่าย กิจการนักเรียนจึงจัดให้ทั้งสองฝ่ายได้พบ เพื่อปรับความเข้าใจ และสร้าง ความรักความสามัคคีกัน

๑.๒.๖ หากคู่กรณีเป็นบุคคลภายนอกสถานศึกษา ผู้บริหารสถานศึกษามอบหมาย บุคลากรที่เหมาะสมเป็นผู้ดำเนินการในการแก้ไขปัญหา





## ๑.๓ การกักกันแก๊สรังแก

๑.๓.๑ สถานศึกษาได้รับแจ้ง แล้วตรวจสอบข้อมูลเบื้องต้น และประเมินปัญหาสถานการณ์ คัดกรองระดับความรุนแรงของการถูกกักกันแก๊สรังแก

๑.๓.๒ รายงานผู้บริหารสถานศึกษา มอบหมายครูที่ปรึกษา หรือผู้เกี่ยวข้องให้คำแนะนำปรึกษาในการ

แก้ปัญหา

๑.๓.๓ แจ้งเหตุในระบบ MOE Safety Center

๑.๓.๔ ติดตามดูแลการให้ความช่วยเหลือส่วนที่เกี่ยวข้องกับสถานศึกษา

๑.๓.๕ จัดเก็บข้อมูล การดำเนินงานของสถานศึกษา สรุปผลการทำงาน และรายงานหน่วยงานต้นสังกัด

และผู้เกี่ยวข้องทราบตามกรณี

## ๑.๔ การชุมนุมประท้วงและการจลาจล

๑.๔.๑ สถานศึกษาได้รับแจ้งเหตุ แล้วตรวจสอบข้อมูลเบื้องต้น และประเมินปัญหา สถานการณ์เพื่อระงับเหตุทั้งในสถานศึกษา และนอกสถานศึกษา

๑.๔.๒ รายงานผู้บริหารสถานศึกษา

๑.๔.๓ แจ้งเหตุในระบบ MOE Safety Center

๑.๔.๔ ประสานภาคีเครือข่ายการมีส่วนร่วมเพื่อร่วมแก้ปัญหาดำเนินการไกล่เกลี่ย ประนีประนอม ตามมาตรการ จากเบาไปหาหนัก

๑.๔.๕ ติดตาม ดูแลช่วยเหลือ คຸ້มครอง ให้คำปรึกษาแก่นักเรียน โดยคำนึงถึงความปลอดภัย

๑.๔.๖ จัดเก็บข้อมูล การดำเนินงานของสถานศึกษาสรุปผลการทำงานและรายงานหน่วยงานต้นสังกัดและผู้เกี่ยวข้องทราบตามกรณี

## ๑.๕ การก่อวินาศกรรม

๑.๕.๑ สถานศึกษาได้รับแจ้งเหตุ แล้วตรวจสอบข้อมูลเบื้องต้น และประเมินปัญหาสถานการณ์เพื่อระงับเหตุทั้งในสถานศึกษา และนอกสถานศึกษา

๑.๕.๒ รายงานผู้บริหารสถานศึกษา ประสานศูนย์ฉุกเฉิน โทร. ๑๖๖๙

๑.๕.๓ แจ้งเหตุในระบบ MOE Safety Center

๑.๕.๔ ประสานสถานีตำรวจในท้องที่ หรือหน่วยงานที่เกี่ยวข้องในการแก้ไขปัญหา สนับสนุนข้อมูล และอำนวยความสะดวกในการปฏิบัติงานของเจ้าหน้าที่

๑.๕.๕ ตรวจสอบจำนวนนักเรียน ครูและบุคลากรทางการศึกษาที่ประสบภัย

๑.๕.๖ ประสานหน่วยงานต้นสังกัด หน่วยงานที่เกี่ยวข้อง เพื่อให้การช่วยเหลือ ดูแลบรรเทาความเดือดร้อนของนักเรียน ครูและบุคลากรทางการศึกษาที่ประสบภัย





๑.๕.๗ ดำเนินการตามระเบียบ กฎหมาย โดยเน้นการใกล้เคียงประนีประนอมตามมาตรการจากเขาไปหาหน้า

๑.๕.๘ ติดตาม ดูแลช่วยเหลือ ค้ำครอง ให้คำปรึกษาแก่นักเรียน โดยคำนึงถึงความปลอดภัย

๑.๕.๙ จัดเก็บข้อมูลการดำเนินงานของสถานศึกษา สรุปผลการทำงานและรายงานหน่วยงานต้นสังกัดและผู้เกี่ยวข้องทราบ

## ๑.๖ การระเบิด

๑.๖.๑ สถานศึกษาได้รับแจ้งเหตุ แล้วตรวจสอบข้อมูลเบื้องต้น และประเมินปัญหาสถานการณ์เพื่อระงับเหตุทั้งในสถานศึกษา และนอกสถานศึกษา

๑.๖.๒ รายงานผู้บริหารสถานศึกษา ประธานศูนย์ฉุกเฉิน โทร. ๑๖๖๙

๑.๖.๓ แจ้งเหตุในระบบ MOE Safety Center

๑.๖.๔ ประสานสถานีตำรวจในท้องที่หรือหน่วยงานที่เกี่ยวข้องในการแก้ไขปัญหา สนับสนุนข้อมูล และอำนวยความสะดวกในการปฏิบัติงานของเจ้าหน้าที่

๑.๖.๕ ตรวจสอบจำนวนนักเรียน ครูและบุคลากรทางการศึกษาที่ประสบภัย

๑.๖.๖ ประสานหน่วยงานต้นสังกัด หน่วยงานที่เกี่ยวข้อง เพื่อให้การช่วยเหลือ ดูแลบรรเทาความเดือดร้อนของนักเรียน ครูและบุคลากรทางการศึกษาที่ประสบภัย

๑.๖.๗ ดำเนินการตามระเบียบ กฎหมาย โดยเน้นการใกล้เคียงประนีประนอมตามมาตรการจากเขาไปหาหน้า

๑.๖.๘ ติดตาม ดูแลช่วยเหลือ ค้ำครอง ให้คำปรึกษาแก่นักเรียน โดยคำนึงถึงความปลอดภัย

๑.๖.๙ จัดเก็บข้อมูลการดำเนินงานของสถานศึกษา สรุปผลการทำงานและรายงาน หน่วยงานต้นสังกัด และผู้เกี่ยวข้องทราบตามกรณี

## ๑.๗ สารเคมีและวัตถุอันตรายทำให้เกิดมลภาวะเป็นพิษ

๑.๗.๑ สถานศึกษาได้รับแจ้งเหตุ แล้วตรวจสอบข้อมูลเบื้องต้น และประเมินปัญหาสถานการณ์เพื่อระงับเหตุทั้งในสถานศึกษา และนอกสถานศึกษา

๑.๗.๒ รายงานผู้บริหารสถานศึกษา ประธานศูนย์ฉุกเฉิน โทร.๑๖๖๙

๑.๗.๓ แจ้งเหตุในระบบ MOE Safety Center





๑.๗.๔ ประสานสถานีตำรวจในท้องที่ หรือหน่วยงานที่เกี่ยวข้องในการแก้ไขปัญหา สนับสนุนข้อมูล และอำนวยความสะดวกในการปฏิบัติงานของเจ้าหน้าที่

๑.๗.๕ ตรวจสอบจำนวนนักเรียน ครูและบุคลากรทางการศึกษาที่ประสบภัย

๑.๗.๖ ประสานหน่วยงานต้นสังกัด หน่วยงานที่เกี่ยวข้อง เพื่อให้การช่วยเหลือ ดูแลบรรเทาความเดือดร้อนของนักเรียน ครูและบุคลากรทางการศึกษาที่ประสบภัย

๑.๗.๗ ดำเนินการตามระเบียบ กฎหมาย โดยเน้นการใกล้เคียงประนีประนอมตามมาตรการ จากเบาไปหาหนัก

๑.๗.๘ ติดตาม ดูแลช่วยเหลือ ค้ำครอง ให้คำปรึกษาแก่นักเรียน โดยคำนึงถึงความปลอดภัย

๑.๗.๙ จัดเก็บข้อมูล การดำเนินงานของสถานศึกษา สรุปผลการทำงานและรายงานหน่วยงานต้นสังกัด และผู้เกี่ยวข้องทราบตามกรณี

## ๑.๘ การล่อลวง ลักพาตัว

๑.๘.๑ สถานศึกษาได้รับแจ้งเหตุหรือประสบเหตุ แล้วสถานศึกษาตรวจสอบข้อมูลเบื้องต้น และประเมินปัญหาสถานการณ์

๑.๘.๒ ผู้บริหารสถานศึกษา ครูที่ปรึกษาหรือผู้ที่เกี่ยวข้องในการดำเนินการช่วยเหลือ และแจ้งผู้ปกครอง

๑.๘.๓ แจ้งเหตุในระบบ MOE Safety Center

๑.๘.๔ ดำเนินการช่วยเหลือนักเรียนด้านร่างกาย จิตใจ ให้คำปรึกษาแก่นักเรียน

๑.๘.๕ ติดตาม ดูแลช่วยเหลือนักเรียน ค้ำครอง ติดตาม โดยคำนึงถึงความปลอดภัยของนักเรียน

๑.๘.๖ กรณีนักเรียนที่มีความเสี่ยงต้อง ให้ได้รับการคุ้มครอง การสงเคราะห์ในเบื้องต้นโดยทันที

๑.๘.๗ กรณีนักเรียนต้องได้รับการสงเคราะห์ให้เจ้าหน้าที่ส่งต่อไปรับบริการสงเคราะห์ตามระเบียบกระทรวงว่าด้วยการสงเคราะห์นักเรียน

๑.๘.๘ จัดเก็บข้อมูลการดำเนินงานของสถานศึกษา สรุปผลการทำงานและรายงานหน่วยงานต้นสังกัด และผู้เกี่ยวข้องทราบตามกรณี





## ๒. ภัยที่เกิดจากอุบัติเหตุ

### ๒.๑ ภัยธรรมชาติ (แผ่นดินไหว น้ำท่วม สึนามิ แผ่นดินถล่ม ฯลฯ)

๒.๑.๑ สถานศึกษาได้รับแจ้งเหตุ แล้วตรวจสอบข้อมูลเบื้องต้น และประเมินปัญหาสถานการณ์เพื่อแจ้งสัญญาณเตือนภัย

๒.๑.๒ รายงานผู้บริหารสถานศึกษา ตั้งศูนย์ปฏิบัติการฉุกเฉินและประเมินสถานการณ์

๒.๑.๓ แจ้งเหตุในระบบ MOE Safety Center

๒.๑.๔ ประสานหน่วยงานที่เกี่ยวข้อง และภาคีเครือข่ายการมีส่วนร่วมเพื่อร่วมแก้ปัญหา

๒.๑.๕ อพยพนักเรียนเข้าสู่พื้นที่ปลอดภัย

๒.๑.๖ คัดแยกปฐมพยาบาลเบื้องต้น

๒.๑.๗ ส่งต่อ ติดตาม ช่วยเหลือ เยียวยา รายงานกรณี

๒.๑.๘ สำรวจความเสียหาย

๒.๑.๙ จัดเก็บข้อมูลการดำเนินงานของสถานศึกษา สรุปผลการทำงานและรายงานหน่วยงานต้นสังกัด และผู้เกี่ยวข้องทราบตามกรณี

### ๒.๒ ภัยจากอาคารเรียน สิ่งก่อสร้าง

๒.๒.๑ สถานศึกษาได้รับแจ้งเหตุ แล้วตรวจสอบข้อมูลเบื้องต้น และประเมินปัญหา สถานการณ์เพื่อแจ้งสัญญาณเตือนภัย

๒.๒.๒ รายงานผู้บริหารสถานศึกษา ดำเนินการช่วยเหลือนักเรียนที่ประสบอุบัติเหตุ

๒.๒.๓ แจ้งเหตุในระบบ MOE Safety Center

๒.๒.๔ ประสานภาคีเครือข่ายการมีส่วนร่วมเพื่อร่วมแก้ปัญหา

๒.๒.๕ ให้การดูแลช่วยเหลือนักเรียน คุ่มครอง ติดตาม

๒.๒.๖ จัดเก็บข้อมูลการดำเนินงานของสถานศึกษา สรุปผลการทำงานและรายงานหน่วยงานต้นสังกัด และผู้เกี่ยวข้องทราบตามกรณี





## ๒.๓ ภัยจากยานพาหนะ

๒.๓.๑ สถานศึกษาได้รับแจ้งเหตุหรือประสบเหตุ แล้วตรวจสอบข้อมูลเบื้องต้นและประเมินปัญหา  
สถานการณ์

๒.๓.๒ รายงานผู้บริหารสถานศึกษา ครูที่ปรึกษา ศูนย์ฉุกเฉิน โทร. ๑๖๖๙ แจ้งเจ้าหน้าที่ตำรวจ  
และแจ้งผู้ปกครอง

๒.๓.๓ แจ้งเหตุในระบบ MOE Safety Center

๒.๓.๔ ประสานงานติดตามอาการของนักเรียนและติดตามเรื่องการประกันภัยแจ้งทะเบียนรถประเภทที่  
ประสบอุบัติเหตุ เพื่อสถานพยาบาลจะได้ดำเนินการค่าใช้จ่ายในการรักษา พยาบาลจาก พ.ร.บ. คุ่มครองผู้ประสบภัยจากรถ  
โดยผู้ปกครองนักเรียนไม่ต้องสำรองจ่าย

๒.๓.๕ แจ้งความลงบันทึกประจำวันต่อเจ้าพนักงานไว้เป็นหลักฐาน ในการเรียกร้องสินไหมทดแทน

๒.๓.๖ กรณีที่นักเรียนทำประกันอุบัติเหตุกับบริษัทประกันภัย ให้ดำเนินการเรียกค่าเสียหาย และค่าสินไหม ทดแทน  
หากมีปัญหา ให้ติดต่อประสานกับสำนักงานคณะกรรมการ กำกับและส่งเสริม การประกอบธุรกิจประกันภัย (คปภ.)

๒.๓.๗ กรณีนักเรียนเสียชีวิตให้ติดต่อขอรับหนังสือรับรองการตาย (ทร. ๔/๑) จากสถานพยาบาลในพื้นที่

๒.๓.๘ จัดเก็บข้อมูลการดำเนินงานของสถานศึกษา สรุปผลการทำงานและรายงานหน่วยงานต้นสังกัด และ  
ผู้เกี่ยวข้องทราบตามกรณี

## ๒.๔ ภัยจากการจัดกิจกรรม

๒.๔.๑ สถานศึกษาได้รับแจ้งเหตุ แล้วตรวจสอบข้อมูลเบื้องต้น และประเมินปัญหาสถานการณ์ เพื่อระงับเหตุทั้ง  
ในสถานศึกษาและนอกสถานศึกษา

๒.๔.๒ รายงานผู้บริหารสถานศึกษา

๒.๔.๓ แจ้งเหตุในระบบ MOE Safety Center

๒.๔.๔ ประสานศูนย์ฉุกเฉิน โทร. ๑๖๖๙ และประสานหน่วยงานที่เกี่ยวข้องในการแก้ไขปัญหา สนับสนุน ข้อมูล  
และอำนวยความสะดวกในการปฏิบัติงานของเจ้าหน้าที่

๒.๔.๕ ตรวจสอบจำนวนนักเรียน ครูและบุคลากรทางการศึกษาที่ประสบอุบัติเหตุ

๒.๔.๖ ดำเนินการช่วยเหลือด้านร่างกาย ด้านจิตใจ ให้คำปรึกษาแก่นักเรียน

๒.๔.๗ จัดเก็บข้อมูลการดำเนินงานของสถานศึกษา สรุปผลการทำงานและรายงานหน่วยงาน ต้นสังกัด และ  
ผู้เกี่ยวข้องทราบตามกรณี





## ๒.๕ ภัยจากเครื่องมือ อุปกรณ์

๒.๕.๑ สถานศึกษาได้รับแจ้งเหตุ แล้วตรวจสอบข้อมูลเบื้องต้น และประเมินปัญหาสถานการณ์ เพื่อระงับเหตุทั้งในสถานศึกษาและนอกสถานศึกษา

๒.๕.๒ รายงานผู้บริหารสถานศึกษา

๒.๕.๓ แจ้งเหตุในระบบ MOE Safety Center

๒.๕.๔ ประสานศูนย์ฉุกเฉิน โทร. ๑๖๖๙ และประสานหน่วยงานที่เกี่ยวข้องในการแก้ไขปัญหา สนับสนุน ข้อมูล และอำนวยความสะดวกในการปฏิบัติงานของเจ้าหน้าที่

๒.๕.๕ ตรวจสอบจำนวนนักเรียน ครูและบุคลากรทางการศึกษาที่ประสบเหตุ

๒.๕.๖ ดำเนินการช่วยเหลือด้านร่างกาย ด้านจิตใจ ให้คำปรึกษาแก่นักเรียน

๒.๕.๗ จัดเก็บข้อมูลการดำเนินงานของสถานศึกษา สรุปผลการทำงานและรายงานหน่วยงาน ต้นสังกัด และผู้เกี่ยวข้องทราบตามกรณี

## ๓. ภัยที่เกิดจากการถูกละเมิดสิทธิ (Right)

### ๓.๑ การถูกปล่อยปละ ละเลย ทอดทิ้ง

๓.๑.๑ สถานศึกษาได้รับแจ้งเหตุ แล้วตรวจสอบข้อมูลเบื้องต้น และประเมินปัญหาสถานการณ์

๓.๑.๒ รายงานผู้บริหารสถานศึกษา แจ้งครูที่ปรึกษา หรือผู้ที่เกี่ยวข้องในการดำเนินการช่วยเหลือ และแจ้งผู้ปกครอง

๓.๑.๓ แจ้งเหตุในระบบ MOE Safety Center

๓.๑.๔ ประสานหน่วยงานที่เกี่ยวข้องในการแก้ไขปัญหา สนับสนุนข้อมูล และอำนวยความสะดวกในการปฏิบัติงานของเจ้าหน้าที่

๓.๑.๕ ตรวจสอบจำนวนนักเรียน ครูและบุคลากรทางการศึกษาที่ประสบเหตุ

๓.๑.๖ ดำเนินการช่วยเหลือด้านร่างกาย ด้านจิตใจ ให้คำปรึกษาแก่นักเรียน

๓.๑.๗ จัดเก็บข้อมูลการดำเนินงานของสถานศึกษาสรุปผลการทำงานและรายงานหน่วยงานต้นสังกัด และผู้เกี่ยวข้องทราบตามกรณี





## ๓.๒ การคุกคามทางเพศ

๓.๒.๑ สถานศึกษาได้รับแจ้งเหตุหรือประสบเหตุ แล้วตรวจสอบข้อมูลเบื้องต้น และประเมินปัญหาสถานการณ์

๓.๒.๒ รายงานผู้บริหารสถานศึกษา แจ้งครูที่ปรึกษา หรือผู้ที่เกี่ยวข้องในการดำเนินการช่วยเหลือและแจ้ง

ผู้ปกครอง ๓.๒.๓ แจ้งเหตุในระบบ MOE Safety Center

๓.๒.๔ บันทึกข้อมูลในระบบการดูแลช่วยเหลือนักเรียนของสถานศึกษา และแจ้งหน่วยงานที่เกี่ยวข้อง

๓.๒.๕ ติดตาม ดูแลช่วยเหลือ ค้ำครอง ให้คำปรึกษาแก่นักเรียน โดยคำนึงถึงความปลอดภัย

๓.๒.๖ กรณีนักเรียนที่มีความเสี่ยงต้อง ให้ได้รับการคุ้มครอง การสงเคราะห์ในเบื้องต้นโดยทันที

๓.๒.๗ กรณีนักเรียนต้องได้รับการสงเคราะห์ให้เจ้าหน้าที่ส่งต่อไปรับบริการสงเคราะห์ตามระเบียบ

กระทรวงการพัฒนาสังคมและความมั่นคงของมนุษย์ ว่าด้วยการสงเคราะห์นักเรียน

๓.๒.๘ จัดเก็บข้อมูลการดำเนินงานของสถานศึกษา สรุปผลการทำงานและรายงานหน่วยงานต้นสังกัดและผู้เกี่ยวข้องทราบตามกรณี

## ๓.๓ การไม่ได้รับความเป็นธรรมจากสังคม

๓.๓.๑ สถานศึกษาได้รับแจ้งเหตุ แล้วตรวจสอบข้อมูลเบื้องต้น และประเมินปัญหาสถานการณ์

๓.๓.๒ รายงานผู้บริหารสถานศึกษา แจ้งครูที่ปรึกษา หรือผู้ที่เกี่ยวข้องในการดำเนินการช่วยเหลือ และแจ้ง

ผู้ปกครอง

๓.๓.๓ แจ้งเหตุในระบบ MOE Safety Center

๓.๓.๔ ตรวจสอบข้อเท็จจริง

๓.๓.๕ ประสานความร่วมมือผู้ที่มีส่วนเกี่ยวข้อง เพื่อแก้ปัญหากรณี

๓.๓.๖ ดำเนินการช่วยเหลือด้านร่างกาย ด้านจิตใจ ให้คำปรึกษาแก่นักเรียน

๓.๓.๗ จัดเก็บข้อมูลการดำเนินงานของสถานศึกษา สรุปผลการทำงานและรายงานหน่วยงานต้นสังกัดและ

ผู้เกี่ยวข้องทราบตามกรณี





## ๔. ภัยที่เกิดจากผลกระทบทางสุขภาพทางกายและจิตใจ (Unhealthiness)

### ๔.๑ โรคทางจิตเวช

๔.๑.๑ สถานศึกษาได้รับแจ้งเหตุ แล้วตรวจสอบข้อมูลเบื้องต้น และประเมินปัญหาสถานการณ์

๔.๑.๒ รายงานผู้บริหารสถานศึกษา แล้วแจ้งผู้ปกครอง เพื่อนำนักเรียนเข้าสู่กระบวนการคัดกรองโดยผู้เชี่ยวชาญเฉพาะทาง

๔.๑.๓ แจ้งเหตุในระบบ MOE Safety Center

๔.๑.๔ ประสานความร่วมมือหน่วยงาน/ผู้ที่มีส่วนเกี่ยวข้อง เพื่อแก้ปัญหา

๔.๑.๕ แจ้งหน่วยงานที่เกี่ยวข้อง เพื่อให้การช่วยเหลือ ดูแล บรรเทาเดือดร้อนของนักเรียน

๔.๑.๖ จัดเก็บข้อมูลการดำเนินงานของสถานศึกษา สรุปผลการทำงานและรายงานหน่วยงานต้นสังกัด และผู้เกี่ยวข้องทราบตามกรณี

### ๔.๒ การติดเกม

๔.๒.๑ สถานศึกษาได้รับแจ้งเหตุ แล้วตรวจสอบข้อมูลเบื้องต้น และประเมินปัญหาสถานการณ์

๔.๒.๒ รายงานผู้บริหารสถานศึกษา แจ้งผู้ปกครอง

๔.๒.๓ แจ้งเหตุในระบบ MOE Safety Center

๔.๒.๔ ประสานความร่วมมือหน่วยงาน/ผู้ที่มีส่วนเกี่ยวข้อง เพื่อแก้ปัญหา

๔.๒.๕ แจ้งหน่วยงานที่เกี่ยวข้อง เพื่อให้การช่วยเหลือ ดูแล บรรเทาเดือดร้อนของนักเรียน

๔.๒.๖ จัดเก็บข้อมูลการดำเนินงานของสถานศึกษา สรุปผลการทำงานและรายงานหน่วยงานต้นสังกัดและผู้เกี่ยวข้องทราบตามกรณี

### ๔.๓ สารเสพติด

๔.๓.๑ สถานศึกษาได้รับแจ้งเหตุหรือประสบเหตุ แล้วตรวจสอบข้อมูลเบื้องต้นและประเมินปัญหาสถานการณ์

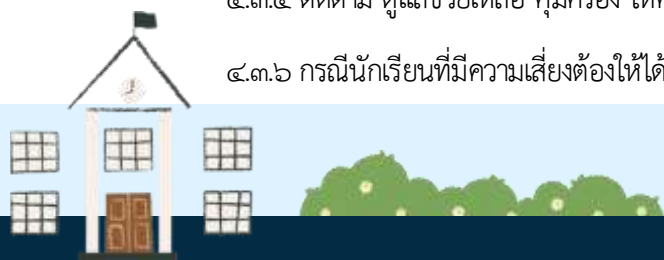
๔.๓.๒ รายงานผู้บริหารสถานศึกษา ครูที่ปรึกษา หรือผู้ที่เกี่ยวข้องในการดำเนินการช่วยเหลือและแจ้ง

๔.๓.๓ แจ้งเหตุในระบบ MOE Safety Center

๔.๓.๔ ดำเนินการแก้ไขปัญหารายกรณี ให้เป็นไปตามระเบียบกฎหมาย โดยเน้นการไกล่เกลี่ย ประนีประนอม ตามมาตรการจากเบาไปหาหนัก และช่วยเหลือนักเรียนด้านร่างกายจิตใจ ให้คำปรึกษาแก่นักเรียน

๔.๓.๕ ติดตาม ดูแลช่วยเหลือ ค้ำครอง ให้คำปรึกษาแก่นักเรียน โดยคำนึงถึงความปลอดภัย

๔.๓.๖ กรณีนักเรียนที่มีความเสี่ยงต้องให้ได้รับการคุ้มครอง/การสงเคราะห์ในเบื้องต้นโดยทันที





๔.๓.๗ กรณีนักเรียนต้องได้รับการสงเคราะห์ให้เจ้าหน้าที่ส่งต่อไปรับบริการสงเคราะห์ตามระเบียบกระทรวง การพัฒนาสังคมและความมั่นคงของมนุษย์ว่าด้วยการสงเคราะห์นักเรียน

๔.๓.๘ จัดเก็บข้อมูลการดำเนินงานของสถานศึกษา สรุปผลการทำงานและรายงานหน่วยงานต้นสังกัด และ ผู้เกี่ยวข้องทราบตามกรณี

## ๔.๔ โรคอุบัติใหม่

๔.๔.๑ สถานศึกษาได้รับแจ้งเหตุ แล้วตรวจสอบข้อมูลเบื้องต้น และประเมินปัญหาสถานการณ์เพื่อระงับเหตุทั้ง ในสถานศึกษา และนอกสถานศึกษา

๔.๔.๒ รายงานผู้บริหารสถานศึกษา ประธานศูนย์ฉุกเฉิน โทร. ๑๖๖๙

๔.๔.๓ แจ้งเหตุในระบบ MOE Safety Center

๔.๔.๔ ประสานความร่วมมือหน่วยงานที่เกี่ยวข้อง/ผู้ที่มีส่วนเกี่ยวข้อง เพื่อแก้ปัญหา

๔.๔.๕ ตรวจสอบจำนวนนักเรียน ครูและบุคลากรทางการศึกษาที่เกิดโรค คัดกรองและแยกผู้เกิดโรคอุบัติใหม่ เพื่อรักษา และกลุ่มเสี่ยงเพื่อป้องกันการแพร่ระบาด

๔.๔.๖ แจ้งหน่วยงานที่เกี่ยวข้อง เพื่อให้การช่วยเหลือ ดูแล บรรเทาความเดือดร้อนของนักเรียน ครูและ บุคลากรทางการศึกษาที่เกิดโรค

๔.๔.๗ ดำเนินการช่วยเหลือด้านร่างกาย ด้านจิตใจ ให้คำปรึกษาแก่นักเรียน

๔.๔.๘ จัดเก็บข้อมูล การดำเนินงานของสถานศึกษา สรุปผลการทำงานและรายงานหน่วยงานต้นสังกัด และ ผู้เกี่ยวข้องทราบตามกรณี

## ๔.๕ ภัยไซเบอร์

๔.๕.๑ สถานศึกษาได้รับแจ้งเหตุ แล้วตรวจสอบข้อมูลเบื้องต้น และประเมินปัญหาสถานการณ์

๔.๕.๒ รายงานผู้บริหารสถานศึกษา แจ้งผู้ปกครอง

๔.๕.๓ แจ้งเหตุในระบบ MOE Safety Center

๔.๕.๔ ประสานความร่วมมือหน่วยงานที่เกี่ยวข้อง/ผู้ที่มีส่วนเกี่ยวข้อง เพื่อแก้ปัญหา

๔.๕.๕ แจ้งหน่วยงานที่เกี่ยวข้อง เพื่อให้การช่วยเหลือ ดูแล บรรเทาความเดือดร้อนของนักเรียน

๔.๕.๖ จัดเก็บข้อมูลการดำเนินงานของสถานศึกษา สรุปผลการทำงานและรายงานหน่วยงานต้นสังกัด และ ผู้เกี่ยวข้องทราบตามกรณี





## ๔.๖ การพ่น

๔.๖.๑ สถานศึกษาได้รับแจ้งเหตุ แล้วตรวจสอบข้อมูลเบื้องต้น และประเมินปัญหาสถานการณ์

๔.๖.๒ รายงานผู้บริหารสถานศึกษา แจ้งผู้ปกครอง

๔.๖.๓ แจ้งเหตุในระบบ MOE Safety Center

๔.๖.๔ ประสานความร่วมมือหน่วยงานที่เกี่ยวข้อง/ผู้ที่มีส่วนเกี่ยวข้อง เพื่อแก้ปัญหา

๔.๖.๕ แจ้งหน่วยงานที่เกี่ยวข้อง เพื่อให้การช่วยเหลือ ดูแล บรรเทาความเดือดร้อนของนักเรียน

๔.๖.๖ จัดเก็บข้อมูลการดำเนินงานของสถานศึกษา สรุปผลการทำงานและรายงานหน่วยงานต้นสังกัด และผู้เกี่ยวข้องทราบตามกรณี

## ๔.๗ มลภาวะเป็นพิษ

๔.๗.๑ สถานศึกษาได้รับแจ้งเหตุ แล้วตรวจสอบข้อมูลเบื้องต้น และประเมินปัญหาสถานการณ์เพื่อแจ้งเตือนนักเรียน

๔.๗.๒ รายงานผู้บริหารสถานศึกษา ประสานศูนย์ฉุกเฉิน โทร. ๑๖๖๙

๔.๗.๓ แจ้งเหตุในระบบ MOE Safety Center

๔.๗.๔ ประสานความร่วมมือหน่วยงานที่เกี่ยวข้อง/ผู้ที่มีส่วนเกี่ยวข้อง เพื่อแก้ปัญหา

๔.๗.๕ ตรวจสอบจำนวนนักเรียน ครูและบุคลากรทางการศึกษาที่ประสบภัยคัดกรองและแยกผู้ประสบเหตุเพื่อรักษา และกลุ่มเสี่ยงเพื่อป้องกัน

๔.๗.๖ ประสานหน่วยงานที่เกี่ยวข้อง เพื่อให้การช่วยเหลือ ดูแล บรรเทาความเดือดร้อนของนักเรียน ครูและบุคลากรทางการศึกษาที่ประสบภัย

๔.๗.๗ ติดตาม ดูแลช่วยเหลือให้คำปรึกษาแก่นักเรียน โดยคำนึงถึงความปลอดภัย

๔.๗.๘ จัดเก็บข้อมูลการดำเนินงานของสถานศึกษา สรุปผลการทำงานและรายงานหน่วยงานต้นสังกัด และผู้เกี่ยวข้องทราบตามกรณี

## ๔.๘ โรคระบาดในสัตว์

๔.๘.๑ สถานศึกษาได้รับแจ้งเหตุ แล้วตรวจสอบข้อมูลเบื้องต้น และประเมินปัญหาสถานการณ์เพื่อแจ้งเตือนนักเรียน





๔.๘.๒ รายงานผู้บริหารสถานศึกษา ประสานศูนย์ฉุกเฉิน โทร. ๑๖๖๙

๔.๘.๓ แจ้งเหตุในระบบ MOE Safety Center

๔.๘.๔ ประสานความร่วมมือหน่วยงานที่เกี่ยวข้อง/ผู้ที่มีส่วนเกี่ยวข้อง เพื่อแก้ปัญหา

๔.๘.๕ ตรวจสอบจำนวนนักเรียน ครูและบุคลากรทางการศึกษาที่เกิดโรค คัดกรองและแยกผู้เกิดโรคระบาดเพื่อรักษา และกลุ่มเสี่ยงเพื่อป้องกันการแพร่ระบาด

๔.๘.๖ แจ้งหน่วยงานที่เกี่ยวข้อง เพื่อให้การช่วยเหลือ ดูแล บรรเทาความเดือดร้อนของนักเรียน ครูและบุคลากรทางการศึกษาที่เกิดโรค

๔.๘.๗ ดำเนินการช่วยเหลือด้านร่างกาย ด้านจิตใจ ให้คำปรึกษาแก่นักเรียน

๔.๘.๘ จัดเก็บข้อมูลการดำเนินงานของสถานศึกษา สรุปผลการทำงานและรายงานหน่วยงานต้นสังกัด และผู้เกี่ยวข้องทราบตามกรณี

## ๔.๙ ภาวะทุพโภชนาการ

๔.๙.๑ สถานศึกษาได้รับแจ้งเหตุ แล้วตรวจสอบข้อมูลเบื้องต้น และประเมินปัญหาสถานการณ์

๔.๙.๒ รายงานผู้บริหารสถานศึกษา

๔.๙.๓ แจ้งเหตุในระบบ MOE Safety Center

๔.๙.๔ ประสานความร่วมมือหน่วยงานที่เกี่ยวข้อง/ผู้ที่มีส่วนเกี่ยวข้อง เพื่อแก้ปัญหา

๔.๙.๕ แจ้งหน่วยงานที่เกี่ยวข้อง เพื่อให้การช่วยเหลือ ดูแล บรรเทาความเดือดร้อนของนักเรียนที่เกิดภาวะทุพโภชนาการ

๔.๙.๖ ดำเนินการช่วยเหลือด้านร่างกาย ด้านจิตใจ ให้คำปรึกษาแก่นักเรียน

๔.๙.๗ จัดเก็บข้อมูลการดำเนินงานของสถานศึกษา สรุปผลการทำงานและรายงานหน่วยงานต้นสังกัด และผู้เกี่ยวข้องทราบตามกรณี





## การกำกับ ติดตามและประเมินผล

การกำกับ ติดตามและประเมินผล เป็นกระบวนการสำคัญที่จะต้องดำเนินการ เพื่อติดตาม ดูแลช่วยเหลือหรือ แก้ไขปัญหาความเสี่ยงที่เกิดขึ้น รับทราบความก้าวหน้า ปัญหาอุปสรรคของการดำเนินงาน การติดตามและประเมินผล สถานศึกษาสถานศึกษากำหนดหรือแต่งตั้งผู้รับผิดชอบดำเนินการตามแผนเสริมสร้างและแผนเผชิญเหตุเพื่อความปลอดภัย สถานศึกษา โดยให้มีการติดตามและประเมินผล ดังนี้

๑. การปฏิบัติตามแผนเสริมสร้างและแผนเผชิญเหตุเพื่อความปลอดภัยสถานศึกษา
๒. การรายงานข้อมูลสารสนเทศที่สำคัญต่อสำนักงานเขตพื้นที่การศึกษาและหน่วยงาน ที่เกี่ยวข้อง



## บรรณานุกรม

- กรมสวัสดิการและคุ้มครองแรงงาน. (๒๕๕๖). กฎกระทรวง กำหนดมาตรฐานในการบริหาร จัดการ และดำเนินการ ด้านความปลอดภัยอาชีวอนามัยและสภาพแวดล้อมในการทำงานเกี่ยวกับการป้องกัน และระงับอัคคีภัย พ.ศ. ๒๕๕๕. (๙ มกราคม ๒๕๕๖) ราชกิจจานุเบกษา, เล่ม ๑๓๐ ตอนที่ ๒ ก.
- \_\_\_\_\_. (๒๕๕๖) กฎกระทรวง กำหนดมาตรฐานในการบริหาร จัดการและดำเนินการ ด้านความปลอดภัย อาชีวอนามัยและสภาพแวดล้อมในการทำงานเกี่ยวกับสารเคมี อันตราย พ.ศ. ๒๕๕๖. (๒๙ พฤศจิกายน ๒๕๕๖) ราชกิจจานุเบกษา, ๑๓๐ (๑๑๓ ก), ๙-๑๙.
- \_\_\_\_\_. (๒๕๕๖). คู่มือโครงการเตรียมความพร้อมด้านความปลอดภัยอาชีวอนามัยและสภาพแวดล้อม ในการทำงานในสถานศึกษา. กรุงเทพฯ : สำนักงานกิจการโรงพิมพ์ห้างหุ้นส่วนจำกัด.
- \_\_\_\_\_. (๒๕๕๖). พระราชบัญญัติความปลอดภัย อาชีวอนามัยและ สภาพแวดล้อมในการทำงาน พ.ศ. ๒๕๕๕. (๑๗ มกราคม ๒๕๕๕) ราชกิจจานุเบกษา, เล่ม ๑๒๘ ตอนที่ ๔ ก.
- กรมอนามัย กระทรวงสาธารณสุข. (๒๕๖๓). การปฏิบัติสำหรับสถานศึกษาในการป้องกันการแพร่ระบาดของ โครonavirus ๑๙. นนทบุรี: โรงพิมพ์ บริษัท คิว แอคเคอร์ไทยซิ่ง จำกัด. มูลนิธิศูนย์พิทักษ์สิทธิเด็ก. แบบประเมินตนเองตามมาตรฐานโรงเรียนคุ้มครองเด็ก. สืบค้นเมื่อวันที่ ๒๒ ธันวาคม ๒๕๖๗ จาก <https://sites.google.com/site/songsermeducation๒/prakas๑/matrthanrongreiyinkhumkhrxngdeklaeabaebpram eintnxeng>
- \_\_\_\_\_. มาตรฐานโรงเรียนคุ้มครองเด็ก. สืบค้นเมื่อวันที่ ๒๒ ธันวาคม ๒๕๖๗ จาก [https://www.thaichildrights.org/wp-content/uploads/dlm\\_uploads/๒๐๑๘/๐๓/Safe-School-standard.pdf](https://www.thaichildrights.org/wp-content/uploads/dlm_uploads/๒๐๑๘/๐๓/Safe-School-standard.pdf)
- สำนักงานคณะกรรมการการศึกษาขั้นพื้นฐาน. (๒๕๖๓). คู่มือการคุ้มครองและช่วยเหลือเด็กนักเรียนของ สถานศึกษา สังกัดสำนักงานคณะกรรมการการศึกษาขั้นพื้นฐาน (ฉบับพัฒนา พ.ศ. ๒๕๖๓). กรุงเทพฯ: สำนักงานคณะกรรมการการศึกษาขั้นพื้นฐาน.
- \_\_\_\_\_. (๒๕๖๔). คู่มือการดำเนินงานความปลอดภัยสถานศึกษา กระทรวงศึกษาธิการ พ.ศ. ๒๕๖๔. กรุงเทพฯ : สำนักงานคณะกรรมการการศึกษาขั้นพื้นฐาน.
- \_\_\_\_\_. (๒๕๕๖). คู่มือแนวทางปฏิบัติและมาตรการรักษาความปลอดภัยของสถานศึกษา ฉบับปรับปรุง พ.ศ. ๒๕๕๖. กรุงเทพฯ : โรงพิมพ์สำนักงานพระพุทธศาสนาแห่งชาติ.
- \_\_\_\_\_. (๒๕๖๕). แนวทางการเตรียมความพร้อมการเปิดภาคเรียนด้านความปลอดภัย ปีการศึกษา ๒๕๖๕ ภายใต้สถานการณ์การแพร่ระบาดของเชื้อไวรัสโคโรนา ๒๐๑๙ (COVID๑๙). กรุงเทพฯ: สำนักงานคณะกรรมการการศึกษาขั้นพื้นฐาน.
- สำนักงานควบคุมกัญชาอันตราย เขตเมกURO. (๒๕๕๐). คู่มือการรับมือแผ่นดินไหว. สืบค้นเมื่อวันที่ ๒๒ ธันวาคม ๒๕๖๗ จาก <https://site.thaiembassy.jp/th/damrongdhama/announcement-for-thai/๔๓๖๐/>
- สำนักงานเลขาธิการสภาการศึกษา. (๒๕๖๒). มาตรฐานสถานพัฒนาเด็กปฐมวัยแห่งชาติ สำนักมาตรฐาน การศึกษาและพัฒนาการเรียนรู้ สำนักงานเลขาธิการสภาการศึกษา กระทรวงศึกษาธิการ พ.ศ. ๒๕๖๒. สืบค้นเมื่อวันที่ ๒๒ ธันวาคม ๒๕๖๗ จาก <http://www.ssko.moph.go.th/news๒/details.php?id=๔๐๗๙>



ภาคผนวก

## ช่องทางการติดต่อ

วิทยาลัยเทคนิคพิมาย ๔๓๐ ถ.พิมาย-ชุมพวง ต.ในเมือง อ.พิมาย จ.นครราชสีมา ๓๐๑๑๐

โทรศัพท์ : ๐๔๔-๔๗๑๒๔๙

โทรสาร : ๐๔๔-๔๗๑๒๔๙ กิต ๒

Facebook : ประชาสัมพันธ์ วิทยาลัยเทคนิคพิมาย





โครงการขับขี่ปลอดภัย (ธนาคารหมวกกันน็อค) ประจำปีการศึกษา ๒๕๖๘





โครงการขับขี่ปลอดภัย (ธนาคารหมวกกันน็อค) ประจำปีการศึกษา ๒๕๖๘





ออกตรวจบริเวณจุดเสี่ยงภายในวิทยาลัย





ออกตรวจบริเวณจุดเสี่ยงภายในวิทยาลัย





ออกตรวจบริเวณสวนสาธารณะและบริเวณใกล้เคียงเพื่อป้องกันการทะเลาะวิวาท





ออกตรวจบริเวณสวนสาธารณะและบริเวณใกล้เคียงเพื่อป้องกันการทะเลาะวิวาท





โครงการกิจกรรมสร้างวินัยความปลอดภัยในการทำงาน SAFETY-FIRST การฝึกซ้อมแผนป้องกันอัคคีภัย เพื่อเพิ่มทักษะพื้นฐานการระงับเหตุอัคคีภัย





โครงการกิจกรรมสร้างวินัยความปลอดภัยในการทำงาน SAFETY-FIRST การฝึกซ้อมแผนป้องกันอัคคีภัย เพื่อเพิ่มทักษะพื้นฐานการระงับเหตุอัคคีภัย





พิธีรับมอบหมวกกันน็อก "๖๐ ปี ไทยฮอนด้า ขับขี่ปลอดภัย เพื่อสังคมไทยที่ยั่งยืน" โดยรับมอบหมวกกันน็อกจากบริษัทไทยฮอนด้า จำกัด ซึ่งจะดำเนินการมาส่งมอบหมวกกันน็อกในรูปแบบขบวนคาราวาน "๖๐ ปีไทยฮอนด้า ขับขี่ปลอดภัย เพื่อสังคมไทยที่ยั่งยืน"





พิธีรับมอบหมวกกันน็อก "๖๐ ปี ไทยฮอนด้า ขับขี่ปลอดภัย เพื่อสังคมไทยที่ยั่งยืน" โดยรับมอบหมวกกันน็อกจากบริษัทไทยฮอนด้า จำกัด ซึ่งจะดำเนินการมาส่งมอบหมวกกันน็อกในรูปแบบขบวนคาราวาน "๖๐ ปี ไทยฮอนด้า ขับขี่ปลอดภัย เพื่อสังคมไทยที่ยั่งยืน"





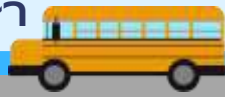
โครงการ “อบรมใบขับขี่สำหรับนักเรียนนักศึกษา ประจำปีงบประมาณ ๒๕๖๘”





โครงการ “อบรมใบขับขี่สำหรับนักเรียนนักศึกษา ประจำปีงบประมาณ ๒๕๖๘”





โครงการขับเคลื่อนภัยสวมหมวกกันน็อค ๑๐๐%





โครงการขับขี่ปลอดภัยสวมหมวกกันน็อค ๑





"โครงการ Honda Zero accident Society (ฮอนด้า สังคมไทย ไร้อุบัติเหตุ)"





โครงการ Honda Zero accident Society (ฮอนด้า สังคมไทย ไร้อุบัติเหตุ)"





กิจกรรมให้ความรู้เกี่ยวกับการป้องกันการแพร่ระบาดของโรคติดต่อในสถานศึกษา การป้องกันโรค COVID-๑๙ โรคติดต่อทางเพศสัมพันธ์ และโรคซิกา







วิทยาลัยเทคนิคพิมาย